

MGGP S.A.
33-100 Tarnów
ul. Kaczkowskiego 6

Załącznik nr 2
do Uchwały Nr XVIII/129/08 Rady Gminy Radłów
z dnia 16 lipca 2008 roku w sprawie uchwalenia zmiany
Studium uwarunkowań i kierunków zagospodarowania
przestrzennego gminy Radłów

STUDIUM UWARUNKOWAŃ I KIERUNKÓW ZAGOSPODAROWANIA PRZESTRZENNEGO GMINY RADŁÓW

CZĘŚĆ II KIERUNKI

Tarnów, lipiec 2008 r.

STUDIUM UWARUNKOWAŃ I KIERUNKÓW ZAGOSPODAROWANIA PRZESTRZENNEGO GMINY RADŁÓW

CZĘŚĆ II

KIERUNKI

Zespół projektowy studium

Główny projektant: mgr inż. arch.
Zdzisława Dziurzyńska – Kaczor
(nr uprawnień 861/89)

mgr Julia Pajowska

mgr inż. arch. Anna Odrzywołek

mgr Jolanta Korpanty

mgr Maria Korpok

inż. Andrzej Banek

mgr Elżbieta Grądalska

inż. Małgorzata Argasińska

Tarnów, styczeń 1999 r.

Aktualizacji KIERUNKÓW dokonał zespół projektowy zmiany studium

MGGP S.A.

Biuro Planowania Przestrzennego

Główny projektant: mgr inż. arch.
Małgorzata Przybysz - Ławnicka
(nr uprawnień KT-252)

mgr Maria Mierzwa

mgr Dariusz Brzeziński

mgr Anna Kuldanek

mgr inż. arch. Krzysztof Bielaszka

mgr Karolina Fastnacht

mgr inż. Joanna Piwowarczyk

Tarnów, lipiec 2008 r.

Spis treści

1	CELE I ZADANIA ROZWOJU PRZESTRZENNEGO	2
2	KIERUNKI ROZWOJU STRUKTURY FUNKCJONALNO-PRZESTRZENNEJ	4
2.1	KIERUNKI ROZWOJU PRZESTRZENNEGO	4
2.2	KIERUNKI ROZWOJU PRZESTRZENNEGO POSZCZEGÓLNYCH FUNKCJI	4
2.2.1.	<i>Funkcja osadnicza</i>	5
2.2.2.	<i>Funkcja turystyczno-rekreacyjna</i>	6
2.2.3.	<i>Funkcja rolnicza</i>	8
2.2.4.	<i>Funkcja usługowo-produkcyjna</i>	11
2.3	ZASADY ZAGOSPODAROWANIA I KSZTAŁTOWANIA ZABUDOWY DLA TERENÓW GMINY	12
2.3.1.	<i>Obszary zabudowy mieszkaniowej z towarzyszącymi usługami</i>	12
2.3.2.	<i>Obszary zabudowy usługowej</i>	14
2.3.3.	<i>Obszary zabudowy usług turystyki i rekreacji indywidualnej</i>	15
2.3.4.	<i>Obszary zabudowy produkcyjnej, składów i magazynów</i>	16
2.3.5.	<i>Wskaźniki i parametry urbanistyczne</i>	17
2.4	ZASADY KSZTAŁTOWANIA ROLNICZEJ I LEŚNEJ PRZESTRZENI PRODUKCYJNEJ	19
2.4.1.	<i>Obszary rolniczej przestrzeni produkcyjnej</i>	19
2.4.2.	<i>Obszary leśnej przestrzeni produkcyjnej</i>	20
2.5	OBSZARY NARAŻONE NA NIEBEZPIECZEŃSTWO POWODZI I OSUWANIA SIĘ MAS ZIEMNYCH	21
2.6	TERENY GÓRNICZE I UDOKUMENTOWANE ZŁOŻA SUROWCÓW NATURALNYCH	22
2.7	OBSZARY CHRONIONE ORAZ ZASADY OCHRONY ŚRODOWISKA	23
2.8	OBSZARY I OBIEKTY CHRONIONE ORAZ ZASADY OCHRONY DZIEDZICTWA KULTUROWEGO	28
3	KIERUNKI I ZASADY ROZWOJU INFRASTRUKTURY TECHNICZNEJ	31
3.1	ZAOPATRZENIE W WODĘ	31
3.2	ODPROWADZANIE I OCZYSZCZANIE ŚCIEKÓW	32
3.3	GOSPODARKA ODPADAMI	34
3.4	ELEKTROENERGETYKA	35
3.5	CIEPŁOWNICTWO	36
3.6	GAZOWNICTWO	36
3.7	TELEKOMUNIKACJA	36
4	KIERUNKI I ZASADY ROZWIĄZAŃ KOMUNIKACYJNYCH	37
5	POLITYKA PRZESTRZENNA W ZAKRESIE OBRONY CYWILNEJ	39
6	POLITYKA PRZESTRZENNA GMINY	39
6.1	STREFY POLITYKI PRZESTRZENNEJ	40
7	OKREŚLENIE OBSZARÓW, DLA KTÓRYCH SPORZĄDZENIE PLANÓW MIEJSCOWYCH JEST OBOWIĄZKOWE LUB WSKAZANE	43
8	INWESTYCJE CELU PUBLICZNEGO	45
9	SPOSOBY WDRAŻANIA USTALEŃ STUDIUM	45
10	UZASADNIENIE ZAWIERAJĄCE OBJAŚNIENIA PRZYJĘTYCH ROZWIĄZAŃ ORAZ SYNTEZĘ USTALEŃ PROJEKTU STUDIUM UWARUNKOWAŃ I ZAGOSPODAROWANIA PRZESTRZENNEGO GMINY RADŁÓW	46

1 CELE I ZADANIA ROZWOJU PRZESTRZENNEGO

Celem Studium uwarunkowań i kierunków zagospodarowania przestrzennego gminy Radłów jest wykazanie przestrzennych możliwości i ograniczeń rozwoju gminy, w szczególności jej „zadań własnych” i zobowiązań w zakresie „zadań ponadlokalnych”, z uwzględnieniem obowiązku ochrony środowiska kulturowego i przyrodniczego, na podstawie uwarunkowań fizjograficznych, przyrodniczych, kulturowych, zainwestowania, przepisów prawnych i sytuacji demograficzno-gospodarczej gminy.

Na zagospodarowanie przestrzenne regionu decydujący wpływ ma polityka zawarta w „Strategii rozwoju województwa małopolskiego” i „Planie zagospodarowania przestrzennego województwa małopolskiego”, której cel generalny brzmi:

„Małopolska – region szans, wszechstronnego rozwoju ludzi i ówczesnej gospodarki, silny aktywnością swoich mieszkańców, czerpiącym z dziedzictwa przeszłości i zachowującym tożsamość w integrującej się Europie”.

Cel generalny zagospodarowania przestrzennego województwa małopolskiego formułuje się następująco:

Harmonijne gospodarowanie przestrzenią jako podstawa dynamicznego i zrównoważonego rozwoju województwa.

Dokument „Plan Rozwoju Lokalnego Gminy Radłów na lata 2005-2013” za cel działania przyjmuje realizację priorytetów rozwoju gminy, przy możliwie najefektywniejszym wykorzystaniu środków finansowych, organizacyjnych i ludzkich, dostępnych wewnątrz i na zewnątrz gminy.

Realizacja priorytetów i zadań w latach 2005-2013:

Priorytet 1: Ożywienie gospodarcze gminy i pobudzenie lokalnego rynku pracy

Działania:

- 1.1. Tworzenie warunków do rozwoju rolnictwa, leśnictwa i agrobiznesu:
- 1.2. Wspieranie rozwoju turystyki i agroturystyki:
- 1.3. Wspieranie rozwoju przedsiębiorczości rolniczej i pozarolniczej.

Priorytet 2: Rozbudowa infrastruktury technicznej dla zwiększenia atrakcyjności inwestycyjno-turystycznej gminy i poprawy życia mieszkańców

Działania:

- 2.1. Modernizacja lokalnej infrastruktury drogowej,
- 2.2. Budowa infrastruktury komunalnej,
- 2.3. Budowa infrastruktury sanitarnej,

2.4. Gospodarka odpadami i likwidacja dzikich wysypisk.

Priorytet 3: Rozwój infrastruktury społecznej – oświata, sport, kultura, zdrowie i opieka społeczna

Działania:

- 3.1. Rozwój systemu oświaty i sportu,
- 3.2. Rozwój działalności kulturalnej,
- 3.3. Zwiększenie dostępności do specjalistycznych usług medycznych i opieki społecznej,
- 3.4. Wspieranie rozwoju społeczeństwa obywatelskiego.

Priorytet 4: Ochrona środowiska przyrodniczego i krajobrazu kulturowego

Działania:

- 4.1. Racjonalne gospodarowanie środowiskiem,
- 4.2. Ochrona i zachowanie krajobrazu kulturowego.

Kierunki zagospodarowania przestrzennego gminy muszą być realizowane z uwzględnieniem:

1) uwarunkowań, które wpływają na wykluczenia terenów z zabudowy, jak na przykład:

- zamierzenie inwestycyjne (projektowane drogi gminne),
- kompleksy leśne i obszary przewidywane do zalesienia,
- obszary udokumentowanych złóż surowców naturalnych,
- obszary gruntów podmokłych,
- obszary systemu powiązań przyrodniczych,
- obszary zagrożenia powodzią i osuwaniem się mas ziemnych.

2) uwarunkowań, które wpływają na ograniczenia w zagospodarowaniu terenów:

- objęcie obszaru szczególnymi formami ochrony, związanymi z zakazami i nakazami w zakresie gospodarki przestrzennej,
- występowanie gruntów rolnych najwyższych klas bonitacyjnych i terenów zmeliorowanych,
- występowanie obszarów i terenów górniczych,
- występowanie stanowisk archeologicznych.

Na terenie gminy nie występują obszary zamknięte.

2 KIERUNKI ROZWOJU STRUKTURY FUNKCJONALNO-PRZESTRZENNEJ

2.1 Kierunki rozwoju przestrzennego

Opracowane studium w ogólnych zarysach kontynuuje ustalenia przyjęte we wcześniejszym opracowaniu studium uwarunkowań i kierunków zagospodarowania przestrzennego gminy Radłów.

Przyjęto również większość postulatów jako kierunki rozwojowe zgłaszanych przez instytucje i mieszkańców gminy.

Zgodnie z określoną w „Planie Zagospodarowania Przestrzennego Województwa Małopolskiego” strukturą funkcjonalno-przestrzenną gmina Radłów została zakwalifikowana do jednostki funkcjonalnej „A3” (przeważająca część powiatu ziemskiego Tarnów). Obszary należące do strefy A wymagają możliwie szybkich i wszechstronnych działań dla poprawy stanu środowiska, przywrócenie zdolności ekosystemów do samoregulacji i zmniejszenia skali występujących na tych terenach zagrożeń dla zdrowia i życia ludzi. Należą do nich między innymi:

- restrukturyzacja przemysłu,
- likwidacja zaniedbań w zakresie infrastruktury ochrony środowiska,
- rekultywacja terenów zdewastowanych,
- rewitalizacja ekosystemów,
- zmiana struktury upraw na skażonych terenach.

Realizacja celów rozwoju gminy Radłów wiąże się m.in. ze zmianami w strukturze przestrzennej gminy - zarówno ilościowymi jak i jakościowymi.

2.2 Kierunki rozwoju przestrzennego poszczególnych funkcji

Dokonany w poprzednim studium podział funkcjonalny gminy na gęściej zaludnioną i silniej zurbanizowaną część południową oraz rzadziej zaludnioną część północną i środkową o charakterze rolniczym pozostaje wciąż czytelny. Jednak w ciągu ostatnich lat zarysowały się następujące kierunki zmian struktury przestrzenno-funkcjonalnej:

- wskutek wzrastającej presji osadniczej południowe rejony gminy coraz wyraźniej zaczynają pełnić funkcje osadnicze – powstające nowe budynki zaczynają tworzyć niewielkie enklawy zabudowy wyłącznie mieszkaniowej. Bez wątpienia ten typ zagospodarowania będzie się w najbliższych latach szybko rozprzestrzeniał,

- jednym z dominujących elementów struktury gminy stają się wyrobiska eksploatacyjne powstałe w wyniku pracy zakładów eksploatacji kruszyw naturalnych. Odkrywkowe wyrobiska górnicze są zlokalizowane w południowej części gminy i rozprzestrzeniają się w kierunku północnym. Ich funkcjonowanie musi podlegać racjonalnym ograniczeniom, musi być także wkomponowane w założony przez gminę kompleksowy program zagospodarowania terenów pogórnich,
- na południu gminy, w okolicy wsi Niwka rozpoczął się proces koncentrowania zabudowy letniskowej. Wobec przewidywanego w perspektywie kilku lat zaprzestania eksploatacji złoża Niwka Północ należy się spodziewać wzmożonego zainteresowania zakupem działek w sąsiedztwie zbiorników wodnych i rozwojem zabudowy letniskowej. Za najbardziej pożądaną należy uznać kierunek rozwoju funkcji rekreacyjnej związany z organizowaniem rekreacji zbiorowej połączony z uzbrojeniem terenu w niezbędne sieci infrastrukturalne oraz ze zorganizowanym, bezpiecznym dostępem do zbiorników wodnych.

2.2.1. Funkcja osadnicza

Sieć osadniczą gminy Radłów tworzy 14 wsi. Rolę ośrodka gminnego pełni wieś Radłów w obszarze której zlokalizowano większość usług publicznych i administracyjnych. Ośrodkami pomocniczymi w obsłudze gminy są Biskupice Radłowskie, Niwka, Zabawa i Przybysławice.

Wsie zlokalizowane w północnej części gminy charakteryzuje wysoki udział zabudowy zagrodowej, w środkowej i południowej części występuje zabudowa mieszana, przy czym obserwuje się tendencje w kierunku zwiększania się udziału zabudowy jednorodzinnej.

Jako zasadę rozwoju osadnictwa przyjmuje się tworzenie obszarów wielofunkcyjnych, gdzie funkcji mieszkaniowej towarzyszyć mogą funkcje: handlowo-usługowa, turystyczna oraz produkcyjna.

Rozwój osadnictwa powinien być zorientowany na kształtowanie sieci osadniczej o prawidłowym układzie funkcjonalno-przestrzennym i stale podwyższanym standardzie. Utrzymuje się rozwój osadnictwa na zasadzie:

- porządkowania poprzez wymianę, remonty, przebudowę oraz uzupełniania zabudowy,
- oparcia o tradycyjne układy przestrzenne poprzez kontynuację rozbudowy na zewnątrz istniejących układów osadniczych ,
- realizacji nowych zespołów zabudowy mieszkaniowej jednorodzinnej o charakterze osiedli.

Zakłada się zmiany jakościowe struktury osadniczej, polegające nie tylko na wymianie i modernizacji substancji mieszkaniowej w ramach porządkowania struktur osadniczych, ale przede wszystkim na realizacji programów rozwoju infrastruktury technicznej, prowadzącej do poprawy standardów życia mieszkańców.

Przy realizacji wymiany lub uzupełnianiu zabudowy, należy uwzględnić:

- poprawę funkcjonalności zespołów zabudowy,
- zachowanie istniejących linii zabudowy i tradycyjnych dla miejscowości układów niwy siedliskowej,
- przekształcenie przestrzeni publicznych w kierunku coraz wyższego standardu i jakości,
- respektowanie form budownictwa związanego z lokalną tradycją (gabaryt, forma architektoniczna, materiał budowlany, usytuowanie na działce, itp.),
- wykorzystane w pierwszej kolejności istniejących rezerw terenowych.

Koniecznym jest również zwiększenie udziału przestrzeni publicznej i usługowej:

- w terenach obecnie zainwestowanych centrów wsi stopniowe wypieranie funkcji mieszkaniowej na rzecz usługowo-mieszkaniowej,
- w terenach do zainwestowania należy dążyć do przestrzennego i funkcjonalnego kształtowania terenów mieszkaniowych i usługowych.

W sołectwach usytuowanych najbliżej Tarnowa tj. w Nivce, Radłowie, Biskupicach Radłowskich oraz we wsiach położonych przy drogach wyższej rangi (wojewódzkich) zabezpieczających dogodnie połączenia komunikacyjne – wyznacza się większe tereny pod rozwój mieszkalnictwa.

Dla utrwalenia ładu przestrzennego we wszystkich obszarach osadnictwa określa się rygory w zakresie zagospodarowania terenów, poprawy estetyki zabudowy oraz znaczącego zwiększenia terenów zieleni.

Dla zabudowy zagrodowej w zwartych układach osadniczych, zaleca się minimalną wielkość działki 1200 m², natomiast dla zabudowy mieszkaniowej jednorodzinnej zalecana wielkość działki wynosi 1000 m² z koniecznością powiększenia przy wprowadzeniu funkcji towarzyszącej: handlowej, usługowej i drobnego rzemiosła.

2.2.2. Funkcja turystyczno-rekreacyjna

Ze względu na potencjał przyrodniczo-kulturowy gminy, występowanie dużych powyrobiskowych zbiorników wodnych, zwartych kompleksów leśnych oraz konieczność restrukturyzacji rolnictwa turystyka i rekreacja winna stać się ważną funkcją gminy.

Głównym kierunkiem jej rozwoju powinno być zagospodarowanie terenów w rejonach zbiorników poeksploatacyjnych dla potrzeb rekreacji i wypoczynku w tym np. organizację wioski żeglarskiej.

W ciągu najbliższych lat planuje się zakończenie prac górniczych na kolejnych obszarach, które w przyszłości stanowiąc będą atrakcyjny obszar dla rozwoju rekreacji w oparciu o utworzone po eksploatacji zbiorniki wodne i przyległy kompleks leśny. Niezbędne jest więc takie ukierunkowanie rozwoju terenów zabudowy rekreacji indywidualnej i turystycznej, usytuowanych w ich sąsiedztwie aby zapewnić przestrzeń ogólnodostępną kompleksowo zaprojektowaną w urzędzenia rekreacyjno – komunikacyjne i wyposażoną w infrastrukturę wodociągowo - kanalizacyjną.

Osobnym zagadnieniem jest zabezpieczenie właściwego dostępu do poeksploatacyjnych zbiorników wodnych. Na odcinkach brzegów, w obrębie których planuje się organizowanie dostępu do zbiorników, teren powinien być odpowiednio ukształtowany. W przypadku kąpielisk kąt nachylenia brzegu powinien zapewnić swobodny i bezpieczny dostęp do wody. Planowane przystanie wodne powinny być wyposażane w niezbędną infrastrukturę w postaci pomostów, budynków obsługi, parkingów oraz oświetlenia.

Na terenie gminy można wyróżnić następujące obszary rozwoju funkcji turystyczno-rekreacyjnej:

- **Obszar turystyki weekendowej i pobytowej** – związany z poeksploatacyjnymi zbiornikami wody w zachodniej i południowej części gminy. Zakładając, że tereny sąsiadujące ze zbiornikami wodnymi będą należycie zagospodarowane, mają one szansę stać się niewątpliwą atrakcją turystyczną. Wysokie walory rekreacyjne terenu podwyższają sąsiadujące od zachodu Lasy Radłowskie. Jest to rozległy kompleks leśny z zespołem malowniczo położonych śródleśnych stawów udostępniony do penetracji turystycznej. Teren ten jest już wyposażony od strony gminy Wierzchosławice w ścieżki piesze i rowerowe oraz ścieżkę dydaktyczną. Ze względu na zainteresowanie wypoczynkiem nad wodą w obszarze tym uwzględnia się tereny pod urządzenia rekreacyjno-sportowe umożliwiające aktywną formę wypoczynku.
- **Obszar turystyki pobytowej** – związanej z kultem religijnym. Ten typ turystyki planuje się rozwijać w oparciu o projektowane obiekty w Wał-Rudzie oraz Zabawie. Na terenie wsi Wał-Ruda zakłada się lokalizację pola namiotowego wraz z zapleczem sportowo-rekreacyjnym dla grup oazowych, natomiast na terenie Zabawy dom pielgrzyma. Obydwa obiekty zapewniałyby obsługę ruchu turystycznego związanego z kultem bł. Karoliny Kózki.

- **Obszary rekreacji indywidualnej** – w których wyznacza się tereny pod zabudowę letniskową. W związku z dużym zainteresowaniem atrakcyjnie położonymi działkami zagospodarowanie tego typu obszarów należy prowadzić ze szczególnym uwzględnieniem ochrony ładu przestrzennego i walorów krajobrazowych. Lokalizowana zabudowa powinna być dostosowana do cech i stylu lokalnej architektury oraz powinna być harmonijnie wkomponowana w lokalny krajobraz.
- **Obszar agroturystyki** – dotyczy całej gminy. Zakłada się rozwój tej formy wypoczynku w oparciu o wykorzystanie istniejących zasobów zabudowy zagrodowej. W obszarze gminy studium dopuszcza adaptację obiektów zabudowy zagrodowej na potrzeby agroturystyki. Jednym z ośrodków związanych z tego rodzaju wypoczynkiem będzie stadnina koni położona na terenie sołectwa Wola Radłowska.

Elementem integrującym poszczególne obszary obsługi ruchu turystycznego są istniejące i projektowane szlaki turystyczne, ścieżki rowerowe oraz sieć dróg.

Działania gminy na rzecz aktywizacji i rozwoju turystyki, rekreacji i sportu obejmować powinny:

- preferowanie przy opiniowaniu i uzgadnianiu zamierzeń w zakresie eksploatacji kruszywa, kierunku rekultywacji i zagospodarowania terenów poeksploatacyjnych dla potrzeb rekreacyjno-wypoczynkowych,
- opracowanie i realizację projektów turystycznego zagospodarowania obszarów wskazanych w studium,
- sporządzenie prognoz ekonomicznych i analiz opłacalności przedsięwzięć finansowanych przez gminę pod kątem możliwości stworzenia bazy turystyczno-rekreacyjnej z pełnym zapleczem,
- realizację systemu ścieżek rowerowych, tras spacerowych, tras jazdy konnej wraz z urządzonymi miejscami postojowymi i zapleczem,
- stworzenie lub wyeksponowanie atrakcji turystycznych i miejsc godnych zwiedzania (miejsca historyczne, kulturowe, przyrodnicze),
- budowę parkingów i realizację rozwiązań komunikacyjnych zabezpieczających sprawne skomunikowanie planowanych terenów rekreacyjnych,
- stworzenie zachęt podatkowych dla podmiotów inwestujących w rozwój usług zgodnych z polityką gminy.

2.2.3. Funkcja rolnicza

Podstawą rozwoju funkcjonowania i rozwoju rolnictwa w gminie Radłów są warunki glebowe. Pozostałe elementy środowiska przyrodniczego także są korzystne dla rolnictwa. Obszar ten charakteryzuje się:

- bardzo dobrymi glebami – ponad 62% gruntów ornycych i 53% użytków zielonych gminy występuje w klasach I-III, natomiast gleby klasy V i VI stanowią odpowiednio 10,9% oraz 16,5%,
- 225-dniowym okresem wegetacyjnym,
- mało urozmaiconą rzeźbą terenu niziny naddunajeckiej,
- niskim poziomem skażenia środowiska naturalnego.

W gminie obecnie dominuje produkcja roślinna, głównie zbóż i ziemniaków. Pogłowie zwierząt w ciągu ostatnich lat zmniejszyło się. Stosunkowo największą obsadą charakteryzują się sołectwa północne, gdzie duży odsetek użytków rolnych stanowią łąki i pastwiska.

Przyjmuje się na terenie gminy wielofunkcyjny rozwój terenów wiejskich. Uwzględniając uwarunkowania przyrodnicze oraz ekonomiczne w gminie wydelimitowano następujące obszary rozwoju rolnictwa:

Obszar rolnictwa obejmujący północną część gminy. Na terenie tym występują gleby kompleksu pszennego bardzo dobrego i dobrego o klasach bonitacji I-III. Obszar ten jest także najkorzystniejszy z uwagi na strukturę agrarną. W sołectwach Przybysławice, Marcinkowice, Zdrochec, Zabawa, Wola Radłowska średnia wielkość gospodarstwa rolnego przekracza 5 ha a liczba mikrogospodarstw jest stosunkowo mała, co stwarza możliwości na rozwój rolnictwa towarowego. Użytki rolne stanowią tu ponad 90% powierzchni gospodarstw. Gospodarstwa rolne nastawione są zarówno na produkcję roślinną jak i zwierzęcą. Grunty orne zajmują 66-85% powierzchni terenów użytkowanych rolniczo w poszczególnych sołectwach. Duże kompleksy użytków zielonych w północnych sołectwach stwarzają dogodne warunki do hodowli bydła, co zresztą jest obecnie wykorzystywane przez rolników.

Południowe sołectwa naddunajeckie charakteryzują się większym rozdrobnieniem – średnia wielkość gospodarstwa rolnego Głowa, Sanoki, Łęki Siedleckiej i Siedlca wynosi 2,8 ha. Większy odsetek stanowią jednocześnie mikrogospodarstwa. Mimo, iż wzrasta funkcja osadnicza na tym obszarze, to rolnictwo wciąż pełni istotną rolę, głównie w charakterze samozaopatrzenia gospodarstw rolnych. Dominuje tu produkcja roślinna, a szczególnie produkcja pszenicy i ziemniaków. Szansą dla rolników na efektywniejsze gospodarowanie na roli jest tworzenie grup producenckich. Zrzeszenie w takich grupach umożliwia zmniejszenie kosztów produkcji poprzez m.in. hurtowe zakupy oraz lepsze wykorzystanie maszyn i urządzeń. Usprawnia także organizację zbytu produktów. Ponadto połączenie oferty rynkowej wielu gospodarstw zwiększa ich siłę ekonomiczną i możliwość działania na rynku a także wzmacnia pozycje negocjacyjną w kontaktach handlowych z odbiorcami produktów i dostawcami środków produkcji. Bliskość dużego, tarnowskiego rynku zbytu przyczynia się do opłacalności produkcji.

Przekształcenie rolniczej przestrzeni produkcyjnej tej części gminy powinno rozwijać się w kierunku tworzenia gospodarstw większych obszarowo, których działalność rolnicza winna być ukierunkowana na produkcję towarową. Specjalizacja w produkcji rolnej lokalnych gospodarstw powinna stanowić podstawę do zwiększenia stopnia przetwórstwa płodów rolnych oraz rozwoju usług służących rolnictwu i gospodarce żywnościowej. Umożliwi to pełniejsze wykorzystanie produkowanych surowców, tworzenie nowych miejsc pracy i aktywizację ludności wiejskiej.

Teren gminy posiada możliwości rozwoju **produkcji ekologicznej** o charakterze pracochłonnym w oparciu o drobne gospodarstwa rolne. Bardzo dobre warunki glebowe na większości terenu gminy, objęcie części gminy obszarem chronionego krajobrazu sprzyjają prowadzeniu działalności rolniczej opartej na zasadach ekologicznej produkcji i zrównoważonym rozwoju. Taka forma jest szczególnie korzystna w przypadku funkcjonowania małych gospodarstw. Na rozwój rolnictwa ekologicznego można uzyskać wsparcie finansowe z dotacji unijnych w ramach programów rolno-środowiskowych, będących częścią Planu Rozwoju Obszarów Wiejskich. Programy te służą zachęcaniu rolników do stosowania praktyk prowadzących do ekologizacji produkcji. System produkcji rolniczej przyjaznej dla środowiska obejmuje m.in. wprowadzenie ograniczeń odnośnie stosowania środków produkcji, tak by wykorzystać naturalny potencjał produkcyjny agrocenoz. Korzystanie z dotacji PROW nie wymaga od rolników własnego wkładu, warunkiem jest uczestnictwo w Krajowym Programie Rolno-środowiskowym.

Walory przyrodnicze oraz sposób gospodarowania ziemią stwarzają warunki do rozwoju **agroturystyki** w obszarze całej gminy w oparciu o gospodarstwa agroturystyczne. Przekształcenie zwykłego gospodarstwa na agroturystyczne nie wymaga dużych nakładów na inwestycje. Agroturystyka dla ludności rolniczej stanowi alternatywną formę zarobkowania. Umożliwia powstanie nowych miejsc pracy w otoczeniu rolnictwa. Agroturystyka nabiera coraz większego znaczenia, jako rozwojowa forma wypoczynku skierowana głównie do mieszkańców dużych miast. Stanowi szansę na dodatkowe źródło dochodu ludności rolniczej i możliwość wykorzystania produktów rolnych.

Warunki naturalne gminy predestynują do rozwijania funkcji rolniczej. Zwiększenie znaczenia rolnictwa wymaga jego restrukturyzacji, celem której winno być:

- tworzenie warunków dla powstawania gospodarstw wielkoobszarowych,
- wzrost efektywności i jakości produkcji rolnej adekwentnie do wzrastających wymagań konsumentów oraz norm obowiązujących w UE,
- organizacja pozarolniczych miejsc pracy mogących przejąć nadwyżki siły roboczej z rolnictwa w usługach i wytwórczości, szczególnie związanych z rolnictwem,

- rozwój bazy przechowalniczej i przetwórczej rolnictwa poprzez: politykę ulgową, podatkową w stosunku do inwestorów, przygotowywanie ofert terenowych, korzystną dzierżawę bądź sprzedaż terenów komunalnych, uzbrojenie terenów ofertowych,
- szeroki zakres pomocy udzielanej rolnikom obejmującej: informacje o kredytach i funduszach pomocowych, organizowanie szkoleń dotyczących produkcji rolniczej, norm jakości, rachunkowości rolnej, marketingu rolnego,
- wspieranie zespołowych działań rolników mających na celu organizację zbytu produktów rolnych,
- realizację infrastruktury z zakresu gospodarki wodno-ściekowej.

2.2.4. Funkcja usługowo-produkcyjna

Na terenie gminy Radłów działalność produkcyjna związana jest przede wszystkim z wydobyciem i przetwarzaniem surowców naturalnych. Przemysł wydobywczy skoncentrowany jest w obrębie trzynastu terenów górniczych zlokalizowanych w rejonach wsi Niwka, Radłów, Wola Radłowska, Wał-Ruda, Biskupice Radłowskie, Sanoka.

Działalność usługowa dotyczy głównie handlu, transportu towarów i usług, obsługi komunikacyjnej, a także budownictwa, stolarstwa, instalatorstwa oraz usług konsultingowych i doradczych.

W Studium dla rozwoju funkcji produkcyjno-usługowej uwzględnia się obszary pod zabudowę produkcyjną, wytwórczą, magazyny i składy w miejscowościach Radłów, Wola Radłowska, Wał-Ruda, Zabawa i Przybysławice.

W zagospodarowaniu przestrzennym w wyznaczonych obszarach działalności produkcyjno-usługowej postuluje się stosowanie odpowiednich standardów zabudowy i zagospodarowania terenów. Dotyczy to w szczególności:

- pełnego uzbrojenia terenu w infrastrukturę techniczną i urządzenia zabezpieczające środowisko przed zanieczyszczeniami,
- połączenie z układem komunikacyjnym poprzez zabezpieczenie dróg wewnętrznych,
- wprowadzenie zieleni izolacyjnej o zróżnicowanych gatunkach i strukturze pionowej roślinności,
- utrzymanie odpowiedniego udziału powierzchni biologicznie czynnej w ogólnej powierzchni działki,
- zabezpieczenie odpowiedniej ilości miejsc parkingowych i postojowych.

Uzbrojenie w/w kompleksów terenów preferować je będzie jako najkorzystniejsze do rozwoju funkcji gospodarczych i atrakcyjnych dla potencjalnych inwestorów.

Odpowiednie tereny zabezpiecza się pod rozwój usług zarówno komercyjnych, jak i publicznych (usług oświaty, służby zdrowia, opieki społecznej, instytucji publicznych).

Rezerwy terenów uwzględnione w centrach poszczególnych jednostek osadniczych dla tworzenia ośrodków usługowo-handlowych przeznacza się głównie dla obsługi ludności, ruchu turystycznego, a także rolnictwa.

Celem umożliwienia dywersyfikacji działalności gospodarstw rolnych Studium dopuszcza w zabudowie zagrodowej adaptację istniejących bądź budowę nowych obiektów dla potrzeb działalności turystycznej, usługowej, produkcyjnej i drobnej wytwórczości nie kolidującej z funkcją mieszkaniową. W zabudowie jednorodzinnej dopuszcza się lokalizację obiektów usługowych nieuciążliwych usług oraz drobnego rzemiosła.

Rozwój różnych form przedsiębiorczości pozarolniczej, ze względu na rygory ochronne, wymaga realizacji nowych inwestycji w oparciu o czyste i bezpieczne technologie.

2.3 Zasady zagospodarowania i kształtowania zabudowy dla terenów gminy

2.3.1. Obszary zabudowy mieszkaniowej z towarzyszącymi usługami

W studium dla zabudowy mieszkaniowej wyznacza się obszary:

- porządkowania zabudowy mieszkaniowej jednorodzinnej i zagrodowej na drodze przekształceń i uzupełnień istniejącej zabudowy,
- rozwoju zabudowy mieszkaniowej jednorodzinnej i zagrodowej w jednostkach osadniczych, gdzie wyczerpują się rezerwy.

Określa się zasady zagospodarowania przestrzennego dla:

Obszarów porządkowania zabudowy mieszkaniowej jednorodzinnej i zagrodowej z towarzyszącymi usługami – na drodze przekształceń i uzupełnień – tereny MN, RM, RMN.

- systematyczne porządkowanie poprzez wymianę, remonty, przebudowę istniejącego zagospodarowania w celu podniesienia atrakcyjności obszaru,
- wykorzystanie rezerw terenowych,
- poprawę standardu wyposażenia w infrastrukturę techniczną,
- tworzenie uporządkowanych linii zabudowy,
- wprowadzenie zasad kształtowania zabudowy zgodnie z lokalną tradycją,
- ochronę obiektów i terenów o wysokiej wartości kulturowej,
- zachowanie dbałości o utrzymanie form regionalnych, w tym tradycyjnych układów przestrzennych zagród i cech stylowych miejscowej architektury,
- zachowanie form architektonicznych przed przekształceniami prowadzącymi do obniżenia wartości estetycznych i architektonicznych,
- poprawę funkcjonalności zespołów zabudowy,

- zharmonizowanie nowej zabudowy z otoczeniem, wpisującej się w miejsce gabarytem, wysokością, kolorystyką.

Obszarów rozwoju zabudowy mieszkaniowej jednorodzinnej i zagrodowej wraz z towarzyszącymi usługami – tereny MN, RM, RMN.

- realizację prawidłowych powiązań komunikacyjnych z układem istniejących i projektowanych dróg i dojazdów,
- zachowanie odpowiednich parametrów nowo realizowanych dróg i dojazdów,
- kompleksowe rozwiązanie w zakresie uzbrojenia technicznego w powiązaniu z istniejącym i projektowanym systemem,
- kształtowanie nowej zabudowy uwzględniającej zasadnicze formy tradycyjnego budownictwa (gabaryty, forma architektoniczna, usytuowanie na działce, itp.),
- kształtowanie zabudowy brył budynków w sposób zapewniający ich wkomponowanie w krajobraz wiejski,
- zalecenie stosowania materiałów pochodzenia rodzimego do prac wykończeniowych budynków (kamień, drewno).

W obszarach zabudowy mieszkaniowej dopuszcza się:

- urządzenia infrastruktury technicznej i komunikacji, ogólnodostępne tereny zieleni i rekreacji, zieleń nieurządzoną,
- drobną wytwórczość i przetwórstwo, usługi, magazynowanie płodów rolnych, urządzenia obsługi rolnictwa – w tym usługi motoryzacyjne. Dopuszczona działalność usługowo - wytwórcza nie może kolidować z podstawową funkcją terenów, a przy jej realizacji należy zachować warunki ochrony środowiska,
- zabudowę mieszkaniową jednorodziną, zabudowę rekreacji indywidualnej, pensjonatową o max. 20 miejscach noclegowych i agroturystyczną w zabudowie zagrodowej.

Granice obszarów kierunkowego rozwoju zabudowy mieszkaniowej jednorodzinnej i zagrodowej wyznaczonych na rysunku studium, należy uściślić na etapie projektu miejscowego planu zagospodarowania przestrzennego mając na uwadze warunki w szczególności przepisów z zakresu ochrony środowiska, przyrody oraz ochrony gruntów rolnych i leśnych.

2.3.2. Obszary zabudowy usługowej

W studium dla zabudowy usługowej wyznacza się obszary:

- adaptacji i poszerzenia usług sektora publicznego – usług oświaty, kultury, służby zdrowia, instytucji publicznych i komercyjnych ogólnodostępnych, związanych z handlem, sportem, rekreacją, obsługą ruchu turystycznego,
- rozwoju usług o szerokim wachlarzu usług komercyjnych
- utrzymania terenów związanych z kultem religijnym.

Określa się zasady zagospodarowania przestrzennego dla:

Obszarów adaptacji, porządkowania poprzez wymianę, remonty, przebudowę oraz rozbudowy zabudowy usługowej – tereny U

- kształtowanie centrów usługowych jednostek osadniczych,
- wprowadzanie zasad kształtowania zabudowy zgodnie z lokalną tradycją miejsca,
- wykorzystanie rezerw terenowych,
- poprawę standardów wyposażenia w infrastrukturę techniczną, a w przypadku nowych terenów wyprzedzające ich uzbrojenie,
- w przypadku rozbudowy istniejących obiektów usługowych dostosowanie gabarytów obiektu wprowadzanego, do obiektu istniejącego i utrzymanie w charakterze i skali miejscowości,
- tworzenie miejsc parkingowych przy obiektach usługowych,
- utrzymanie dla obiektów użyteczności publicznej gabarytów obiektów max. do 3 kondygnacji,

W obszarach zabudowy usługowej dopuszcza się:

- realizację funkcji mieszkaniowej związanej z prowadzoną działalnością bądź wolnostojącej zabudowy mieszkaniowej jednorodzinnej – realizowanej w ramach zaspokojenia potrzeb mieszkalnych osób prowadzących działalność usługową,
- realizację: zakładów produkcyjnych i adaptację istniejącej zabudowy produkcyjnej, obiektów drobnej wytwórczości i przetwórstwa, usług motoryzacyjnych. Dopuszczona działalność usługowo-wytwórcza i motoryzacyjna musi być realizowana z zachowaniem warunków ochrony środowiska,
- realizację zieleni urządzonej, ciągów pieszych, ścieżek rowerowych parkingów ogólnodostępnych,
- realizację infrastruktury technicznej i komunikacji.

Granice obszarów kierunkowego rozwoju zabudowy usługowej uzupełniających istniejącą zabudowę jak i nowych, należy uściślić na etapie projektu miejscowego planu

zagospodarowania przestrzennego mając na uwadze warunki w szczególności przepisów z zakresu ochrony środowiska, przyrody oraz ochrony gruntów rolnych i leśnych.

2.3.3. Obszary zabudowy usług turystyki i rekreacji indywidualnej

W studium dla zabudowy usług turystyki i rekreacji indywidualnej wyznacza się obszary:

- rozwoju zabudowy rekreacji indywidualnej i usług turystyki,
- adaptacji terenów zainwestowanych na potrzeby usług związanych z agroturystyką.

Określa się zasady zagospodarowania przestrzennego dla:

Obszarów rozwoju terenów usług turystyki - UT i rekreacji indywidualnej - tereny TL:

- kształtowanie zabudowy w dostosowaniu do cech lokalnego krajobrazu i otaczającego zainwestowania w celu harmonijnego wkomponowania nowych elementów zagospodarowania w otoczenie, uwzględniając położenie terenu, zapewnienie funkcjonalności i estetyki,
- wprowadzenia zasad kształtowania zabudowy w dostosowaniu do skali i formy architektonicznej obiektów zgodnie z lokalną tradycją,
- urządzenie wzdłuż tras rowerowych i spacerowych miejsc postojowych z zapleczem np. przy zagrodach rolniczych lub z zapleczem komercyjnym,
- budowę parkingów dla obsługi terenów usług turystycznych,
- tworzenie towarzyszących urządzeń sportowo-rekreacyjnych,
- poprawę standardu wyposażenia w infrastrukturę techniczną,
- zachowania odległości dla zabudowy kubaturowej od terenów leśnych, oraz od wód stojących dla zabudowy trwale związanej z gruntem,
- zalecenie stosowania materiałów pochodzenia rodzimego do prac wykończeniowych budynków,

W obszarach zabudowy usług turystyki i rekreacji indywidualnej dopuszcza się:

- urządzenia infrastruktury technicznej i komunikacji, ogólnodostępne tereny zieleni i rekreacji, zieleń nie urządzoną,
- lokalizację obiektów usługowych – handlu, gastronomii, obiektów i urządzeń służących obsłudze ruchu turystycznego, realizację urządzeń terenowych, pól namiotowych i miejsc biwakowych,
- zabudowę mieszkaniową jednorodzinną w terenach zabudowy rekreacji indywidualnej,

Granice obszarów kierunkowego rozwoju zabudowy rekreacji indywidualnej i obsługi turystyki, wyznaczonych na rysunku studium należy uściślić na etapie projektu miejscowego planu zagospodarowania przestrzennego mając na uwadze warunki w szczególności przepisów z zakresu ochrony środowiska, przyrody oraz ochrony gruntów rolnych i leśnych.

2.3.4. Obszary zabudowy produkcyjnej, składów i magazynów

W studium dla zabudowy produkcyjnej, składów i magazynów wyznacza się obszary:

- rozwoju zabudowy produkcyjnej, składów i magazynów,
- działalności górniczej w ramach uzyskanych koncesji.

Określa się zasady zagospodarowania przestrzennego dla:

Obszarów rozwoju zabudowy produkcyjnej, składów, magazynów – tereny P:

- wyprzedzające lub równoczesne wykonanie infrastruktury technicznej z zabudową,
- realizację wszelkich nowych inwestycji w oparciu o czyste i bezpieczne dla środowiska technologie, charakteryzujące się niską energochłonnością, wodochłonnością oraz wytwarzaniem małej ilości odpadów zgodnie z obowiązującymi przepisami szczególnymi z zakresu ochrony środowiska i ochrony przyrody,
- prowadzenie racjonalnej gospodarki wodno-ściekowej i gospodarki odpadami oraz nie przekraczanie dopuszczalnych poziomów hałasu w środowisku dla powstających obiektów,
- włączeniem nowych terenów do systemu komunikacyjnego poprzez zabezpieczenie dróg wewnętrznych,
- zabezpieczenie miejsc parkingowych w ramach działek lub proporcjonalny udział w realizacji parkingów ogólnodostępnych.

Obszarów rozwoju działalności górniczej w ramach uzyskanych koncesji górniczych – tereny PG:

- wykorzystanie złoża i kopaliny z uwzględnieniem ochrony środowiska,
- rekultywację terenów poeksploatacyjnych z uwzględnieniem przeznaczenia terenów w sąsiedztwie zbiorników do zagospodarowania rekreacyjno - wypoczynkowego,
- wprowadzenie zieleni osłonowej, izolującej przyrodniczo i wizualnie tereny wydobywania.

W obszarach zabudowy produkcyjnej dopuszcza się realizację zabudowy usługowej, magazynów, obiektów zaplecza w tym administracyjno-socjalnego, mieszkaniowego związanego z prowadzoną działalnością.

Granice obszarów kierunkowego rozwoju zabudowy produkcyjnej, magazynów i składów, wyznaczonych na rysunku studium należy uściślić na etapie projektu miejscowego planu zagospodarowania przestrzennego mając na uwadze warunki w szczególności przepisów z zakresu ochrony środowiska, przyrody oraz ochrony gruntów rolnych i leśnych.

Wyznaczone obszary zabudowy mieszkaniowej jednorodzinnej, zagrodowej, rekreacji indywidualnej, usługowej i produkcyjnej na rysunku studium, nie wykluczają na etapie projektu miejscowego planu zagospodarowania przestrzennego:

- 1) utrzymania istniejących obiektów usługowo-produkcyjnych nie wskazanych na rysunku studium,
- 2) dopuszczenia lokalizacji usług związanych z obsługą cmentarzy i pochówków w pasach izolujących teren cmentarny i terenach sąsiednich (w ramach użytków zielonych) przy zachowaniu przepisów szczególnych, w tym przepisów o cmentarzach,
- 3) możliwości tworzenia nowych terenów budowlanych (zabudowy mieszkaniowej jednorodzinnej, zagrodowej, rekreacji indywidualnej, usługowej i produkcyjnej), dla terenów spełniających warunki łącznie :
 - bezpośredniego sąsiedztwa z wyznaczonymi w studium terenami budowlanymi,
 - położenia na gruntach o najniższej produktywności,
 - dostępności z dróg publicznych.

2.3.5. Wskaźniki i parametry urbanistyczne

Dla zapewnienia prawidłowego rozwoju struktury funkcjonalno-przestrzennej gminy ustala się instrumenty o charakterze regulacyjnym w postaci wskaźników i parametrów urbanistycznych. Posiadają one charakter wytycznych do planów miejscowych jako warunków niezbędnych (minimalnych) ilościowych (wymieniających przedmiot wytycznych) bądź jakościowy – opisowy.

Celem ochrony walorów krajobrazowych i kulturowych gminy dla nowo realizowanej zabudowy określa się następujące wskaźniki i parametry architektoniczno-budowlane:

- utrzymanie gabarytów zabudowy obiektów mieszkalnych i obiektów produkcyjno-usługowych do maksymalnie 2 kondygnacji nadziemnych (z wykorzystaniem poddasza na cele mieszkalne),
- dla zabudowy rekreacji indywidualnej do maksymalnie 2 kondygnacji,
- dla obiektów użyteczności publicznej oraz obiektów hotelowych dopuszcza się zwiększenie gabarytu zabudowy do maksymalnie 3 kondygnacji nadziemnych,

- intensywność zabudowy max. do 35 % powierzchni działki dla zabudowy mieszkaniowej w m.Radłów i max. do 25 % w pozostałych wsiach;
- wysokość obiektów produkcyjno-usługowych w obszarach przewidzianych w studium pod rozwój funkcji produkcyjno-usługowej, nie powinna przekraczać 15 m do kalenicy,
- wprowadza się obowiązek stosowania dla obiektów mieszkalnych dachów dwuspadowych lub wielospadowych o symetrycznym nachyleniu połaci dachowej 30-50° z możliwością wprowadzenia przyczółków i naczółków, przy użytkowym poddaszu doświetlenie jego pomieszczeń lukarnami nie może zajmować więcej niż połowę długości połaci dachowej, a zadaszenie nad lukarnami powinno być dwuspadowe,
- zakazuje się realizowania obiektów z dachami płaskimi, pulpitowymi, uskokowymi i asymetrycznymi dla budynków mieszkalnych;
- przy realizacji obiektów hodowlanych, produkcyjnych i produkcyjno-usługowych należy realizować pasy zieleni izolacyjnej, przy zachowaniu w ich strukturze 50-cio procentowego udziału roślinności zimozielonej i zróżnicowania pionowego,
- wprowadza się minimalny procent powierzchni biologicznie czynnej (pokrytej roślinnością trwałą na gruncie rodzimym), zróżnicowany w zależności od przeznaczenia:
 - dla zabudowy usługowo-produkcyjnej na wyznaczonych w studium obszarach - 40% w stosunku do powierzchni działki,
 - dla zabudowy mieszkaniowej jednorodzinnej - 60%,
 - dla zabudowy mieszkaniowej z usługami i handlem - 40%,
 - dla zabudowy rekreacji indywidualnej - 80%,
 - dla zabudowy pensjonatowej - 60%,
- przyjmuje się minimalną powierzchnię działki, dla nowo wydzielanych działek zróżnicowaną w zależności od przeznaczenia:
 - dla zabudowy zagrodowej 1200 m² w zwartych układach osadniczych,
 - dla zabudowy mieszkaniowej jednorodzinnej zalecana wielkość działki wynosi 1000 m² z koniecznością powiększenia działki przy wprowadzeniu funkcji towarzyszących,
 - dla zabudowy rekreacji indywidualnej zalecana wielkość działki wynosi 1200 m²,
- wprowadza się zasadę zabezpieczenia odpowiedniej (uzależnionej od potrzeb danego profilu produkcyjnego i usługowego) liczby miejsc parkingowych dla zabudowy produkcyjno-usługowej, usługowej oraz zabudowy związanej ze sportem i turystyką w ramach własnej działki.

2.4 Zasady kształtowania rolniczej i leśnej przestrzeni produkcyjnej

2.4.1. Obszary rolniczej przestrzeni produkcyjnej

Zakłada się kształtowanie rolniczej przestrzeni produkcyjnej poprzez wydzielenie następujących kategorii obszarów oraz określenie dla nich zasad użytkowania i zagospodarowania.

Obszary rolniczej przestrzeni produkcyjnej wyłączone z zabudowy kubaturowej – oznaczone symbolem „RP”

- utrzymanie dotychczasowego użytkowania rolniczego,
- zakaz zabudowy i zagospodarowania terenu na cele inne niż rolnicze,
- ochrona kompleksów gleb klas bonitacyjnych I-III o najwyższej przydatności dla rolnictwa,

Obszary rolniczej przestrzeni produkcyjnej – oznaczone symbolem „R”

- utrzymanie dotychczasowego użytkowania rolniczego,
- ochrona obszarów zmeliorowanych (spełniających swą rolę) przed nieuzasadnionym zagospodarowaniem zmieniającym funkcję tych terenów,
- przeznaczenie gleb o niskiej wartości produkcyjnej (V i VI) pod trwałe użytki zielone spełniające na terenach rolnych funkcje obudowy cieków i zbiorników wodnych,
- wzbogacenie terenów rolnych w zadrzewienia wiatrochronne w sąsiedztwie większych rozłogów pól,
- dopuszczenie zalesień gruntów klasy V i VI, nieużytków oraz gruntów, które uległy samozalesieniu,
- dopuszczenie realizacji obiektów obsługi rolniczych terenów,
- dopuszczenie lokalizacji zabudowy zagrodowej o specjalistycznym charakterze produkcji roślinnej lub zwierzęcej na terenie obsługiwanego areалу.

Obszary rolniczej przestrzeni produkcyjnej, w których dopuszcza się zabudowę – oznaczone symbolem „RMZ”:

- utrzymanie dotychczasowego użytkowania rolniczego,
- dopuszczenie realizacji obiektów i urządzeń służących obsłudze gospodarstw produkcji roślinnej i zwierzęcej w ramach doinwestowania istniejącej zabudowy rolniczej,
- dopuszczenie lokalizacji nowej zabudowy związanej z wysokotowarową produkcją rolną i agroturystyką.

Przy realizacji w/w zabudowy obowiązuje:

- ściśle podporządkowanie realizowanego zainwestowania ochronie wartości przyrodniczych i krajobrazowych,

- dopuszczanie tylko takiej zabudowy, która w żaden sposób nie obniży jakości środowiska przyrodniczego i nie naruszy harmonii krajobrazu,
- tworzenie dogodnych dojazdów do pól oraz powiązanie z infrastrukturą wsi.

Obszary rolniczej przestrzeni użytków zielonych oznaczone symbolem „RZ”:

- ochrona kompleksów łąk ZR usytuowanych w północno – zachodniej części gminy,
- utrzymanie dotychczasowego użytkowania rolniczego,
- dopuszczenie użytkowania w części obszaru - dla upraw rolnych,
- ograniczenie zmiany przeznaczenia trwałych użytków zielonych położonych w dolinach cieków, ze względu na ich rolę w funkcjonowaniu przyrodniczym obszaru, na grunty orne oraz wyklucza się możliwości ich przekształcenia na cele nierolnicze za wyjątkiem infrastruktury technicznej i komunikacji, zieleni urządzonej i zalesień,
- utrzymanie istniejącej zabudowy z możliwością powiększenia powierzchni użytkowej o ok. 20% poprzez przebudowę, rozbudowę, nadbudowę dla poprawy standardów mieszkaniowych.

Mimo przyjęcia zasad ochrony rolniczej przestrzeni produkcyjnej, z racji zakładanego rozwoju zajdzie potrzeba przejęcia części gruntów rolnych na cele nierolnicze.

Rozwój wielofunkcyjny obszarów wiejskich z preferencją budownictwa mieszkaniowego – wymaga dodatkowych rezerw terenów zarówno pod zabudowę mieszkaniową, usługowo-produkcyjną, jak i infrastrukturę techniczną oraz komunikację.

2.4.2. Obszary leśnej przestrzeni produkcyjnej

Obszary leśne w gminie Radłów stanowią 16,4 % ogólnej jej powierzchni. Większe tereny leśne zgrupowane są w zachodniej części gminy jako zwarty kompleks Lasy Radłowskie. Na pozostałym obszarze tereny leśne występują w znacznym rozproszeniu i na niewielkich powierzchniach.

W kompleksach leśnych oznaczonych symbolem „ZL” oraz terenach przeznaczonych pod zalesienia „ZZL” określa się następujące zasady zagospodarowania:

- ochrona przed przekształceniami systemu obszarów przyrodniczych obejmujących obszary objęte ochroną prawną, istniejące lasy „ZL”,
- wszelką działalność na obszarach lasów prowadzić z zachowaniem przepisów szczególnych dla lasów, w tym lasów ochronnych,
- gospodarkę leśną prowadzić zgodnie z planami urządzeniowymi lasów,

- powszechna i ciągła ochrona lasów. Przeznaczenie lasów na cele nieleśne dokonywać tylko w uzasadnionych przypadkach, przy braku innych rozwiązań przestrzennych – z zachowaniem przepisów o ochronie gruntów rolnych i leśnych oraz o lasach,
- racjonalne udostępnienie turystyczne lasów,
- eliminowanie kolizji lasów z innymi funkcjami terenów oraz zapewnienie lasom bezpieczeństwa pożarowego,
- przystosowanie kompleksów leśnych do pełnienia funkcji rekreacyjno-turystycznej (głównie poprzez wyznaczenie ścieżek rowerowych, pieszych i miejsc obsługi szlaków).

Zgodnie z przepisami o ochronie gruntów rolnych i leśnych oraz o ustawą lasach przy zagospodarowaniu obszarów leśnych przyjmuje się zasadę utrzymania dotychczasowego leśnego przeznaczenia gruntów, które uznaje się jednocześnie jako wyłączone spod zabudowy.

Wskazane w studium tereny pod zalesienia to grunty nieprzydatne i mało przydatne dla rolnictwa (tereny gleb o najniższej produktywności). Na część z nich wkracza sukcesja leśna.

Poza wyznaczonymi na rysunku Studium terenami zalesień, dopuszcza się w terenach rolnych zalesienia gruntów klasy V i VI, nieużytków oraz gruntów, które uległy samozalesieniu.

Zalesienia zwiększą lesistość gminy, przyczynia się do poprawy bilansu wodnego poprzez zwiększenie retencji tego terenu a także wpłyną korzystnie na stan równowagi przyrodniczej.

Proponuje się, aby tereny zalesień mogły być wykorzystane do pełnienia funkcji wypoczynkowo-rekreacyjnych.

Granice zasięgu terenów leśnych i zalesień, wyznaczonych na rysunku studium należy uściślić na etapie projektu miejscowego planu zagospodarowania przestrzennego mając na uwadze warunki w szczególności przepisów z zakresu ochrony środowiska, przyrody oraz ochrony gruntów rolnych i leśnych oraz ustawy o lasach.

2.5 Obszary narażone na niebezpieczeństwo powodzi i osuwania się mas ziemnych

Płynący wzdłuż wschodniej granicy gminy Dunajec oraz Kisielina są rzekami obwałowanymi (brzegi Kisieliny są obwałowane do wysokości wsi Wał-Ruda). Rzędna korony wału Dunajca została zaprojektowana do wysokości 185,0 m n.p.m. pozwalającej

na utrzymanie w międzywalu wody stuletniej odpowiadającej wezbraniu zanotowanemu w 1934 r.

W sporządzonym przez RZGW Kraków „Studium określającym granice bezpośredniego zagrożenia powodzią dla terenów nieobwałowanych w zlewni dolnego Dunajca od ujścia Popradu wyznaczono granice zasięgu potencjalnego wody stuletniej Dunajca $Q_{1\%}$. Wyznaczona w nim granica obszaru zagrożonego zalaniem wodą stuletnia pokrywa się częściowo z linią koryta Kisieliny, w m. Wola Radłowska biegnie drogą w kierunku centrum Radłowa, a następnie omijając od wschodu kompleks zbiorników poeksploatacyjnych w Niwce zmierza w kierunku gm. Wierzchosławice.

Procesy tajania pokrywy śnieżnej, utrzymujące się opady oraz wysokie stany wód w rzekach powodują na terenie gminy powstawanie lokalnych podtopień. Obszarami najbardziej zagrożonymi występowaniem tego typu zjawisk są obszary starorzeczy, zagłębienia bezodpływowe i obszary niżej położone, a także tereny sąsiadujące z rowami melioracyjnymi. Obszary lokalnych podtopień naniesiono na rysunku Studium.

Deniwelacje na terenie gminy nie są znaczne. Na analizowanym terenie nie występują na ogół stoki o spadkach przekraczających 10^0 , określane jako potencjalnie zagrożone osuwaniem się mas ziemnych. Wyjątek stanowią podcięcia terasy nadzalewowej w rejonie Radłowa gdzie spadek sięga 25%. Lokalne zakłócenia równowagi grawitacyjnej mogą wystąpić w obrębie stref krawędziowych odkrywek górniczych, ich prawidłowe zabezpieczenie leży w gestii eksploatatora.

2.6 Tereny górnicze i udokumentowane złoża surowców naturalnych

Tereny górnicze zlokalizowane są w kilku rejonach gminy tj, w obrębie wsi: Niwka, Radłów, Wał-Ruda, Wola Radłowska, Brzeźnica, Sanoka, Biskupice Radłowskie. Obecnie na terenie gm. Radłów funkcjonuje 13 obszarów i terenów górniczych wyznaczonych w decyzjach koncesyjnych: Niwka I, Niwka II, Dwudniaki, Radłów B, Sanoka III, Wał-Ruda Borowce, Biskupice Radłowskie, Brzeźnica III, Zabawa, Wola Radłowska – Grądy IA, Wał-Ruda Bór, Rudka I i Wał-Ruda Wojdakowa Linia.

Największym kompleksem jest zlokalizowany na zachód od drogi Niwka – Radłów zespół wyrobisk górniczych. Na części z nich zakończono już eksploatację. Pozostałe obszary są rozlokowane nieregularnie w rejonach wsi Wał-Ruda, Wola Radłowska, Brzeźnica, Sanoka, Biskupice Radłowskie.

Ponadto na terenie gminy znajdują się udokumentowane złoża, w obrębie których nie prowadzi się eksploatacji. Są to złoża:

- 1) Glów,
- 2) Skalka,

- 3) Bobrowniki Małe,
- 4) Brzeźnica Rudki,
- 5) Sanoka Północ,
- 6) Wola Radłowska,
- 7) Wola Radłowska – Grady II – Brzeźnica,
- 8) Biskupice Gródek.

Zgodnie z przepisami Prawa Górniczego zasoby tych złóż podlegają ochronie, a powierzchnia terenu jest wyłączona z zainwestowania. Udokumentowane złoża stanowią potencjałe tereny eksploatacji.

Prowadzone na terenie gminy prace górnicze są procesami prowadzącymi do hiperantropogenicznych, nieodwracalnych zmian wielu komponentów środowiska przyrodniczego. W wyniku prac wydobywczych bardzo poważnym zmianom ulega również struktura przestrzenną gminy. W związku z tym rozwój działalności eksploatacyjnej powinien uwzględniać:

- koncentrację wydobycia kopaliny w obrębie eksploatowanych i udokumentowanych złóż,
- ochronę środowiska i złoża poprzez m.in.:
 - prowadzenie eksploatacji złóż z uwzględnieniem kompleksowego i racjonalnego ich wykorzystania,
 - oszczędne i racjonalne gospodarowanie surowcem,
 - zastosowanie technologii zapewniającej ograniczenie ujemnych jej wpływów na środowisko,
 - przeciwdziałanie degradacji powierzchni ziemi poprzez sukcesywne prowadzenie rekultywacji i zagospodarowanie terenów poeksploatacyjnych w kierunku rekreacyjno-wypoczynkowym,
- wyłączenie z eksploatacji złóż lub ich części, na których znajdują się obszary cenne przyrodniczo,
- szczegółową analizę potrzeb surowcowych oraz wpływu eksploatacji na środowisko przed uruchomieniem eksploatacji udokumentowanych złóż bądź podejmowaniem dalszych prac dokumentacyjnych w obrębie obszaru gminy.

2.7 Obszary chronione oraz zasady ochrony środowiska

Około 80% obszaru gminy obejmuje Radłowsko-Wierzchosławicki Obszar Chronionego Krajobrazu. Obszar ten ustanowiony Rozporządzeniem Wojewody Tarnowskiego w 1996 r. obejmuje powierzchnię 20 849 ha położoną na terenie części gmin: Borzęcin, Radłów, Szczurowa, Wierzchosławice, Wietrzychowice i Wojnicz.

Obszar obejmuje zwarty kompleks leśny na Równinie Radłowskiej, tereny użytków rolnych z przewagą łąk. Charakterystyczną cechą krajobrazu są zachowane stare meandry Dunajca i Kisieliny ze starorzeczami (jeziora, mokradła, bagna), gdzie występują ostoje wielu rzadkich gatunków roślin i zwierząt, szczególnie awifauny.

Tereny R-WOCHK chronione są ze względu na wyróżniające się ekosystemy leśne, łąkowe, starorzeczne i kulturowe (park), wartościowe ze względu na możliwości zaspokajania potrzeb związanych z masową turystyką i wypoczynkiem. Zagospodarowanie tego obszaru powinno zapewnić stan względnej równowagi ekologicznej systemów przyrodniczych.

W Obszarze Chronionego Krajobrazu sposób zagospodarowania terenu powinien być podporządkowany zastrzonym rygorom korzystania ze środowiska zgodnie z ustalonymi działaniami w zakresie czynnej ochrony ekosystemów i zakazami zawartymi w rozporządzeniach Wojewody Małopolskiego, a to:

- działania w zakresie czynnej ochrony ekosystemów leśnych:
 - a) utrzymanie ciągłości i trwałości ekosystemów leśnych,
 - b) sprzyjanie tworzeniu zwartych kompleksów leśnych,
 - c) tworzenie i odtwarzanie stref ekotonowych, celem zwiększenia bioróżnorodności,
 - d) utrzymywanie i tworzenie leśnych korytarzy ekologicznych ze szczególnym uwzględnieniem możliwości migracji dużych ssaków,
 - e) zalesianie i zadrzewianie gruntów mało przydatnych do produkcji rolnej i nie przeznaczonych na inne cele, z wyłączeniem terenów na których występują nieleśne siedliska przyrodnicze podlegające ochronie, siedliska gatunków roślin, grzybów i zwierząt związanych z ekosystemami nieleśnymi, a także miejsca pełniące funkcje punktów i ciągów widokowych na terenach o dużych wartościach krajobrazowych,
 - f) zachowanie śródleśnych cieków, mokradeł, polan, torfowisk, wrzosowisk, muraw kserotermicznych i piaszkowych oraz polan o wysokiej bioróżnorodności,
 - g) utrzymanie odpowiedniego poziomu wód gruntowych dla zachowania siedlisk wilgotnych i bagiennych,
- działania w zakresie czynnej ochrony ekosystemów nieleśnych:
 - a) przeciwdziałanie procesom zarastania łąk i pastwisk cennych ze względów przyrodniczych i krajobrazowych,
 - b) zachowanie śródpolnych torfowisk, obszarów wodno-błotnych, oczek wodnych wraz z pasem roślinności stanowiącej ich obudowę biologiczną oraz obszarów źródłiskowych cieków,
 - c) kształtowanie zróżnicowanego krajobrazu rolniczego poprzez zachowanie mozaiki pól uprawnych, miedz, płątów wieloletnich ziołorośli, a także ochronę istniejących

- oraz formowanie nowych zadrzewień i zakrzewień śródpolnych i przydrożnych,
- d) utrzymanie i zwiększanie powierzchni trwałych użytków zielonych,
 - e) utrzymanie poziomu wód gruntowych odpowiedniego dla zachowania bioróżnorodności,
 - f) zachowanie i odtwarzanie korytarzy ekologicznych,
- działania w zakresie czynnej ochrony ekosystemów wodnych:
- a) zachowanie zbiorników wód powierzchniowych wraz z ich naturalną obudową biologiczną,
 - b) utrzymanie i tworzenie stref buforowych wzdłuż cieków wodnych oraz wokół zbiorników wodnych, w tym starorzeczy i oczek wodnych, w postaci pasów szuwarów, za-krzewień i zadrzewień, jako naturalnej obudowy biologicznej, celem zwiększenia bioróżnorodności oraz ograniczenia spływu substancji biogennych,
 - c) prowadzenie prac regulacyjnych cieków wodnych tylko w zakresie niezbędnym dla ochrony przeciwpowodziowej i w oparciu o zasady dobrej praktyki utrzymania rzek i potoków górskich,
 - d) zwiększanie retencji wodnej, odtwarzania funkcji obszarów źródliskowych o dużych zdolnościach retencyjnych,
 - e) zachowanie i odtwarzanie korytarzy ekologicznych opartych o ekosystemy wodne, celem zachowania dróg migracji gatunków,
- zakazy:
- a) realizacji przedsięwzięć mogących znacząco oddziaływać na środowisko, w rozumieniu art. 51 ustawy z dnia 27 kwietnia 2001 r. - Prawo ochrony środowiska (Dz. U. Nr 62, poz. 627, z późn. zm.),
 - b) likwidowania i niszczenia zadrzewień śródpolnych, przydrożnych i nadwodnych, jeżeli nie wynikają one z potrzeby ochrony przeciwpowodziowej i zapewnienia bezpieczeństwa ruchu drogowego lub wodnego lub budowy, odbudowy, utrzymania, remontów lub naprawy urządzeń wodnych,
 - c) wydobywania do celów gospodarczych skał, w tym torfu oraz skamieniałości, w tym kopalnych szczątków roślin i zwierząt, a także minerałów. *Zakaz ten nie dotyczy: wydobywania kamienia, żwiru i piasku w związku z utrzymaniem wód, szlaków żeglownych oraz remontem urządzeń wodnych, terenów objętych koncesjami, terenów przeznaczonych w miejscowych planach zagospodarowania przestrzennego lub studiach uwarunkowań i kierunków zagospodarowania przestrzennego Gmin na cele wydobywania skał i minerałów, w przypadku przedsięwzięć, dla których przeprowadzona procedura oceny oddziaływania na środowisko wykazała brak niekorzystnego wpływu na przyrodę Obszaru,*
 - d) wykonywania prac ziemnych trwale zniekształcających rzeźbę terenu,

- z wyjątkiem prac związanych z zabezpieczeniem przeciwpowodziowym lub przeciwsuwiskowym lub utrzymaniem, budową, odbudową, naprawą lub remontem urządzeń wodnych,
- e) dokonywania zmian stosunków wodnych, jeżeli służą innym celom niż ochrona przyrody lub zrównoważone wykorzystanie użytków rolnych i leśnych oraz racjonalna gospodarka wodna lub rybacka,
- f) likwidowania naturalnych zbiorników wodnych, starorzeczy i obszarów wodno-błotnych,
- g) lokalizowania obiektów budowlanych w pasie szerokości 50 m od linii brzegów rzek, jezior i innych zbiorników wodnych, z wyjątkiem urządzeń wodnych oraz obiektów służących prowadzeniu racjonalnej gospodarki rolnej, leśnej lub rybackiej. Zakaz ten nie dotyczy obowiązujących w dniu wejścia w życie Rozporządzenia miejscowych planów zagospodarowania przestrzennego.

W gminie Radłów istnieją **dwa pomniki przyrody** (Rozporządzenie Nr 2/87 Wojewody Tarnowskiego z dnia 26 lutego 1987 r.):

- dąb szypułkowy (*Quercus robur*) w Wał Rudzie w przysiółku Bór o obwodzie na wysokości 1,3 m – 585 cm oraz wysokości – 35 m. Nr ewidencyjny 135/131,
- dąb szypułkowy (*Quercus robur*) w Wał Rudzie w przysiółku Bór o obwodzie na wysokości 1,3 m – 570 cm oraz wysokości – 28 m. Nr ewidencyjny 134/131.

Proponuje się do objęcia ochroną prawną w formie **pomników przyrody ożywionej** 41 drzew ujętych w „Programie Ochrony Środowiska Gminy Radłów” z 2004 r.:

Lp.	Gatunek drzewa	Miejsce występowania	Wysokość drzewa [m]	Obwód pnia [cm]
1.	dąb szypułkowy	Biskupice Radłowskie – cmentarz woj.	25	290
2.	lipa drobnolistna	Łęka Siedlecka – cmentarz wojenny	25	270
3.	lipa drobnolistna	Łęka Siedlecka, przy drodze do Radłowa	30	310
4.	lipa drobnolistna	Łęka Siedlecka, przy drodze do Radłowa	28	310
5.	dąb czerwony	Niwka – cmentarz wojenny	20	410
6.	dąb szypułkowy	Niwka, przy drodze do Tarnowa	28	270
7.	lipa drobnolistna	Niwka – obok kapliczki (J. Kędzior)	28	320
8.	dąb szypułkowy	Radłów, ul. Kolejowa	24	325
9.	lipa drobnolistna	Radłów, Parafia rzymskokatolicka	24	325
10.	dąb szypułkowy	Radłów - przy drodze Wierzchosławice	25	370
11.	jesion wyniosły	Radłów - przy drodze Wierzchosławice	25	350
12.	jesion wyniosły	Radłów, ul. Szkolna	25	400
13.	jesion wyniosły	Radłów, ul. Szkolna	25	335
14.	jesion wyniosły	Radłów, przy drodze do Głowa	30	400
15.	jesion wyniosły	Radłów, przy drodze do Głowa	25	350
16.	topola biała	Radłów - park podworski	28	310

17.	jesion wyniosły	Radłów - park podworski	30	300
18.	jesion wyniosły	Radłów - park podworski	30	270
19.	topola biała	Radłów - park podworski	25	445
20.	dąb szypułkowy	Radłów - park podworski	28	395
21.	klon srebrzysty	Radłów - park podworski	28	380
22.	klon srebrzysty	Radłów - park podworski	26	405
23.	dąb szypułkowy	Wał Ruda - leśniczówka	27	310
24.	dąb szypułkowy	Wał Ruda - leśniczówka	28	240
25.	dąb szypułkowy	Wał Ruda - leśniczówka	27	410
26.	dąb szypułkowy	Wał Ruda - leśniczówka	22	335
27.	dąb szypułkowy	Wał Ruda - leśniczówka	20	290
28.	dąb szypułkowy	Wał Ruda - leśniczówka	20	330
29.	dąb szypułkowy	Wał Ruda - leśniczówka	21	340
30.	dąb szypułkowy	Wał Ruda - leśniczówka	28	340
31.	dąb szypułkowy	Wał Ruda - leśniczówka	28	325
32.	dąb szypułkowy	Wał Ruda - leśniczówka	30	280
33.	dąb szypułkowy	Wał Ruda - leśniczówka	20	270
34.	dąb szypułkowy	Wał Ruda – przysiółek Bór (S. Pochroń)	35	585
35.	lipa drobnolistna	Wał Ruda – Marian Marcinkowski	28	340
36.	dąb szypułkowy	Wał Ruda – Marian Marcinkowski	28	570
37.	dąb szypułkowy	Wał Ruda 60 – Józef Gołas	28	350
38.	lipa drobnolistna	Wola Radłowska 33 – S. Rudziński	28	295
39.	dąb szypułkowy	Wola Radłowska 43 – Anna Bogusz	27	285
40.	dąb szypułkowy	Wola Radłowska 154 – Czesław Cnota	30	300
41.	dąb szypułkowy	Wola Radłowska 225 – Józef Smoleń	30	280

Źródło: „Program Ochrony Środowiska Gminy Radłów”, Radłów, grudzień 2004 r.

Na terenie gminy planuje się utworzenie **użytków ekologicznych**:

- obszar jeziora Nieprawie w miejscowości Zabawa. Teren ten zajmuje pow. 8 ha,
- Jezioro Budźbowo położone w starorzeczu Dunajca, pow. ok. 3 ha, miejscowość Przybysławice,
- „Słone Kamienie” naturalizowane zbiorniki wodne o pow. około 1 ha w wyrobisku poeksploatacyjnym na terenie leśnym w Radłowie,
- „Starorzecze Szeroka” w Zabawie o długości około 1200 m. Ostoje ptactwa wodno-błotnego.

Celem ochrony jeziora Nieprawie w Zabawie jest starorzecze Dunajca wraz z ok. 20 zespołami roślinności wodnej i błotnej, w tym wielu gatunków objętych ochroną prawną. Starorzecze to leży wśród łąk i pól na terenie terasy zalewowej Dunajca, z którym posiada połączenie poprzez rowy melioracyjne (obecnie zarastające).

Pozostałe proponowane użytki ekologiczne o bogatej różnorodności biologicznej siedlisk wodnych, bagiennych i nadwodnych o różnej genezie (starorzecze i zbiornik poeksploatacyjny) wymagają ochrony jako siedliska przyrodnicze, stanowisk rzadkich chronionych gatunków roślin i zwierząt.

Dla zachowania lub wzmocnienia funkcjonowania przyrodniczego obszaru gminy wprowadza się:

- obszary pod dolesienia dla zwiększenia powierzchni leśnej i podniesienia walorów krajobrazowych gminy,
- ochronę zadrzewień i zakrzewień śródpolnych, śródłąkowych i oczek wodnych,
- wskaźniki urbanistyczne między innymi procent powierzchni aktywnej biologicznie w zależności od funkcji zabudowy,
- obowiązek kształtowania i wkomponowania w krajobraz regionu zabudowy zarówno pod względem form architektury jak i kolorystyki,
- zalecenie wzbogacenia wewnątrz jednostek osadnictwa systemem terenów aktywnych biologicznie (w tym zadrzewienia i zakrzewienia przydomowe),
- ochronę rolniczej przestrzeni produkcyjnej przed zabudową oraz ograniczenie wyłączenia z produkcji rolnej gleb wysokich klas.

Planuje się również objąć ochroną wartościowe zespoły łąkowe – wilgotne łąki kośne, kośne łąki rajgrasowe i zbiorowiska muraw piaskowych. Do ochrony przed zainwestowaniem przewiduje się kompleks łąk zlokalizowanych na północy gminy – między drogą Wał-Ruda – Jadowniki Mokre, korytem Kisieliny i obszarem górniczym „Zabawa”.

2.8 Obszary i obiekty chronione oraz zasady ochrony dziedzictwa kulturowego

Stosownie do przepisów ustawy z dnia 23 lipca 2003 r. o ochronie zabytków i opiece nad zabytkami (Dz. U. Nr 162 z dnia 23 lipca 2003 r.) formą ochrony zabytków są:

- wpis do rejestru zabytków,
- uznanie za pomnik historyczny,
- utworzenie parku kulturowego,
- ustalenie ochrony w miejscowym planie zagospodarowania przestrzennego.

Ochrona dóbr kultury polega między innymi na zabezpieczeniu ich przed zniszczeniem, uszkodzeniem, dewastacją oraz na zapewnieniu im warunków trwałego zachowania.

W obszarze gminy Radłów formą ochrony prawnej objęto jedynie 10 zabytków (zaznaczonych na rys. Studium) poprzez wpis do rejestru zabytków. Są to: układ urbanistyczny, zespół pałacowo-parkowy, zespół kościoła parafialnego oraz 7 cmentarzy wojennych.

Celem ochrony zabytkowych wartości układu urbanistycznego Radłów, a także ekspozycji w krajobrazie – ustalono w decyzji o wpisie do rejestru zabytków dwie strefy :

I – strefa ścisłej ochrony konserwatorskiej,

II – strefa chroniona.

Strefa ścisłej ochrony konserwatorskiej obejmuje: zespół kościelno-plebański, zespół pałacowo-parkowy z terenami dawnego folwarku, zabudowę centrum wsi.

Strefa chroniona otacza zespoły objęte *I strefą*.

Szczegółowy przebieg *stref* określa załącznik stanowiący integralną część decyzji o wpisie do rejestru układu urbanistycznego Radłowa. Na rysunku Studium naniesiono w/w strefy.

Wytyczne i wnioski konserwatorskie zawarte w „Studium konserwatorsko-historycznym” oraz „Studium rewaloryzacji centrum Radłowa” winny stanowić podstawę do ustaleń zagospodarowania przestrzennego wsi.

Występujące na terenie gminy obiekty zabytkowe ujęte w ewidencji zabytków WKZ oraz stanowiska archeologiczne, proponuje się do objęcia ochroną poprzez ustalenia ochronne w miejscowym planie zagospodarowania przestrzennego. Z uwagi na znaczną liczbę obiektów zewidencjonowanych, na rysunku Studium wskazano obszary ich koncentracji w obrębie poszczególnych wsi.

Dla tego typu obiektów niezbędne jest jednak sporządzenie przez Urząd Gminy stosownie do przepisów ustawy o ochronie zabytków – „Gminnego programu opieki nad zabytkami”, w którym nastąpi weryfikacja posiadanych zasobów zabytkowych (część z nich uległa wyburzeniu) wraz z propozycjami ich ochrony.

Zasady ochrony dóbr kultury i kształtowania środowiska kulturowego to:

1. zachowanie wartości zasobów dziedzictwa kulturowego decydujących o tożsamości kulturowej gminy,
2. objęcie ochroną prawną poprzez wpis do rejestru zabytków cmentarzy wojennych w Radłowie, Wał Rudzie i Zabawie oraz szczególnie interesujących stanowisk archeologicznych: we wsi Radłów stanowiska nr 10, 11, 12, 13 i 24, we wsi Zabawa stanowiska nr 2, 6, 9 i 10 oraz we wsi Wał Ruda stanowisko nr 3,
3. ustalenie ochrony w miejscowym planach zagospodarowania przestrzennego dla:
 - obiektów zabytkowych znajdujących się w ewidencji zabytków,
 - obiektów upamiętniających miejsca historycznych wydarzeń (pomnik na miejscu lądowiska „Motyl” w Zabawie, obelisk z tablicą upamiętniającą 60 rocznicę akcji „III Most” w Wał Rudzie, pomnik Bohaterów Września w Radłowie,
 - dóbr kultury współczesnej – kompleksu obiektów związanych z kultem bł. Karoliny Kózki: domu rodzinnego, drogi krzyżowej, miejsca męczeństwa i drzewa ”grusza” we wsi Wał Ruda oraz sanktuarium bł. Karoliny Kózki we wsi Zabawa.
4. poprawę stanu zachowania :

- obiektów zabytkowych (figurujących w rejestrze i ewidencji zabytków) zlokalizowanych w obrębie naniesionych w studium terenów koncentracji budownictwa regionalnego oraz poza nimi,
- obiektów nieobjętych rejestrem, a mających szczególną wartość historyczną, takich jak np. zespół dworski w Marcinkowicach, spichlerz w Radłowie, biskupi słupek graniczny w Zabawie,
- 5. remontowanie i utrzymanie przydrożnych krzyży, figur i kapliczek i innych obiektów małej architektury sakralnej, posiadających nierzadko starą metrykę, walory etnograficzne i krajobrazowe,
- 6. zachowanie i rewaloryzacja cmentarzy stanowiących pomniki historii i kultury, decydujących o lokalnej tożsamości,
- 7. ochrona przed przekształceniami układów wsi, poprzez utrzymanie zasadniczych elementów rozplanowania, przy jednoczesnym dopuszczeniu ich rozwoju na zasadzie kontynuacji i uzupełnienia istniejących układów,
- 8. wyznaczanie nowych terenów pod zabudowę w sposób kontynuujący i utrwalający ukształtowane historyczne układy przestrzenne,
- 9. kreowanie nowych wartości z uwzględnieniem zasadniczych cech architektury stylowego budownictwa regionalnego (bryła, proporcje, kształt dachu, detal architektoniczny) przy realizacji nowej zabudowy,
- 10. wyeksponowanie i promowanie występujących na obszarze gminy najcenniejszych obiektów architektury,
- 11. utrzymywanie lub wspomaganie utrzymywania w należyтым stanie technicznym zabytkowych obiektów,
- 12. ochrona kształtu działek, przebiegu dróg i cieków wodnych przed przekształceniami,
- 13. przeciwdziałanie dewaloryzacji krajobrazu kulturowego poprzez ochronę zabytków „in situ”, ochronę widokową, zapobieganie kolizyjnemu zainwestowaniu i wymianie zabudowy historycznej na nową o obcych formach,
- 14. zachowanie istniejących osi widokowych na obiekty zabytkowe oraz wykluczenie przesłaniania ich nową zabudową i tworzenia nowych dominant,
- 15. wykluczenie działań powodujących degradację otoczenia zabytków rejestrowanych i obiektów ujętych w ewidencji zabytków.
- 16. zachowanie terenów leśnych i terenów otwartych o wybitnych walorach krajobrazowych tj. elementów krajobrazu kulturowego – poprzez wykluczenie lokalizacji nowej zabudowy poza istniejącymi i proponowanymi terenami zespołów osadniczych.

W planie konserwatorskim ochrony i kształtowania zabytkowego krajobrazu dla gminy Radłów, opracowanym pod red. J. Bogdanowskiego metodą JARK.WAK zaproponowano jako formę ochrony:

Park Kulturowy – dla miejscowości Radłów – jest to forma ochrony krajobrazu kulturowego, umożliwiająca zachowanie wyjątkowych wartości historyczno kulturowych w jednoczesnym ewentualnym powiązaniu z ochroną środowiska przyrodniczego. Celem jest potrzeba zachowania ciągłości tradycji krajobrazu i umożliwienie jego rozwoju zgodnie z tradycjami regionu;

Strefy Ochrony Konserwatorskiej SOK – dla miejscowości Biskupice Radłowskie, Glów, Łęka Siedlecka, Marcinkowice, Niwka, Przybysławice, Sanoka, Siedlec, Wał Ruda, Wola Radłowska i Zawada.

To forma ochrony krajobrazu kulturowego o umiarkowanym zakresie, mająca zastosowanie na obszarach otaczających cenne obiekty, stanowiących ich otulinę lub krajobrazowy kontekst, bądź też na obszarach historycznych. Celem jest:

1. utrzymanie określonych warunków przyrodniczych, widokowych, funkcjonalnych głównie w zakresie ochrony pola widokowego cennego zabytku,
2. uwzględnienie szerokiego kontekstu terytorialnego układu obiektów o charakterze zabytkowym, gdy zachodzi potrzeba ukazania historycznych powiązań,
3. ochrona krajobrazów cennych z punktu widzenia ochrony dóbr kultury np. tradycyjnego rozłogu pól.

Strefy Ingerencji Konserwatorskiej SIK dla miejscowości Zdroheć – forma ochrony krajobrazu kulturowego, w którym występuje jakiś aspekt dziedzictwa kulturowego wymagający troski konserwatorskiej. Celem jest aspekt promocyjny, w wymiarze poczucia lokalnej tożsamości i potrzebnego w tym zakresie wsparcia służb konserwatorskich.

3 KIERUNKI I ZASADY ROZWOJU INFRASTRUKTURY TECHNICZNEJ

Podstawowym zadaniem systemów infrastruktury technicznej jest obsługa mieszkańców i innych podmiotów działających w obrębie gminy Radłów, na poziomie akceptowanych standardów jakościowych i ilościowych z możliwie największą niezawodnością.

3.1 Zaopatrzenie w wodę

Źródłem zaopatrzenia w wodę mieszkańców gminy Radłów będzie zmodernizowane ujęcie wód w Niwce. W skład tego ujęcia wchodzi obecnie zbiornik wód

powierzchniowych (nieeksploatowany), pompownia, stacja uzdatniania wody, zbiornik wodociągowy $V=400 \text{ m}^3$ i 4 studnie głębinowe.

Zatwierdzone zasoby eksploatacyjne ujęcia podziemnego pokryją zapotrzebowanie na wodę gminy Radłów. Docelowo przewiduje się także zaopatrzenie w wodę wsi gminy Borzęcin. Wymagać to jednak będzie modernizacji i rozbudowy urządzeń wodociągowych. Obecnie nie istnieje program, w oparciu o który przebiegać będzie realizacja tego przedsięwzięcia. Podjęcie odpowiednich działań będzie uzależnione od decyzji Gminy Radłów i Gminy Borzęcin. Nie wyklucza się również ponownego korzystania ze zbiornika powierzchniowego w przyszłości. Wznowienie pobierania wody z tego zbiornika wymagałoby przebudowy urządzeń czerpiących wodę, gdyż jej poziom znacząco się obniżył.

Wodę do odbiorców rozprowadza funkcjonujący system sieci wodociągowej, obejmujący swym zasięgiem wszystkie sołectwa gminy. Zakłada się jego rozbudowę dla zaopatrzenia w wodę wszystkich terenów przeznaczonych pod zabudowę.

Głęboka reorganizacja i rozbudowa Stacji Uzdatniania Wody jest konieczna dla jej dalszego funkcjonowania. Koncepcja modernizacji będzie polegać przede wszystkim na zwiększeniu wydajności stacji i zmianie technologii uzdatniania wody. Inwestycja powinna obejmować budowę:

- drugiego zbiornika czystej wody,
- zbiorników reakcji (rozdeszczanie wody surowej, dawkowanie mleka wapiennego, odstanie wody),
- pompowni II-go stopnia (doprowadzanie wody ze zbiorników reakcji na filtry pospieszne i po filtracji do istniejącego i projektowanego zbiornika wody czystej),
- pompowni III-go stopnia,
- poletek ociekowych do osuszania osadów,
- dróg i placów na terenie Zakładu Eksploatacji Stacji Uzdatniania Wody w Niwce,
- oświetlenia terenu stacji,
- instalacji odgromowych,
- laboratoriów niezbędnych przy zbiornikach wód powierzchniowych.

3.2 Odprowadzanie i oczyszczanie ścieków

Odprowadzanie i oczyszczanie ścieków z terenu gminy urasta obecnie do jednego z ważniejszych problemów. Gmina skanalizowana jest w ok. 30% i posiada jedną oczyszczalnię ścieków w miejscowości Radłów. Jest to mechaniczno-biologiczna oczyszczalnia typu BIOBLOK MUT-Bis-300 o przepustowości $300 \text{ m}^3/\text{dobę}$. W sieć

kanalizacyjną wyposażone są jedynie trzy wsie: Radłów, Biskupice Radłowskie i Niwka. W pozostałych sołectwach ludność korzysta ze zbiorników bezodpływowych (szamb).

Gmina posiada pozwolenie wodno-prawne na rozbudowę sieci kanalizacyjnej w miejscowości Radłów. Zakłada się budowę sieci we wsiach: Brzeźnica, Wał Ruda, Wola Radłowska i Zabawa. Kolejnym etapem powinno być objęcie siecią kanalizacyjną pozostałych sołectw usytuowanych w północnej i wschodniej części gminy.

Najpilniejszą inwestycją pozostaje rozbudowa istniejącej oczyszczalni, która po przebudowie będzie oczyszczalnią mechaniczno-biologiczną o przepustowości 1200 m³/d zabezpieczając obsługę terenu całej gminy Radłów.

Płaskie ukształtowanie terenu, niesprzyjające kanalizacji grawitacyjnej stwarza warunki do projektowania systemów kanalizacji ciśnieniowej, do budowy których zaleca się rury i studzienki z PCV, jako bezpieczne ekologicznie. Stosowanie studzienek żelbetonowych wykonywanych tradycyjnie jest nieekonomiczne i nie zabezpiecza kanalizacji przed infiltracją wód gruntowych w takim stopniu jak studzienki z PCV.

Dla zabudowy rozproszonej, odległej od projektowanego kolektora dopuszcza się budowę oczyszczalni przydomowych lub gromadzenia ścieków w szczelnych zbiornikach bezodpływowych, z usuwaniem i transportem nieczystości taborem asenizacyjnym do oczyszczalni ścieków.

Objęcie siecią kanalizacji sanitarnej całej Gminy Radłów niezbędne jest dla poprawy jakości wód podziemnych i powierzchniowych zwłaszcza Dunajca i Kisieliny.

Problemem wymagającym rozwiązania jest konieczność budowy kanalizacji deszczowej, odprowadzającej wody deszczowe do oczyszczalni. Zakłada się realizację ciągów kanalizacji deszczowej, w szczególności wzdłuż dróg o nasilonym ruchu oraz na terenach zakładów o dużej powierzchni utwardzonej. Ścieki deszczowe z terenów produkcyjno-usługowych, stacji paliw wymagają przed odprowadzeniem do kanalizacji oczyszczenia, wykorzystując w tym celu urządzenia podczyszczające takie jak separatory tłuszczu czy łapaczki.

W zakresie kanalizacji przyjmuje się następujące kierunki działań:

- rozbudowę oczyszczalni ścieków w Radłowie oraz realizację sieci kanalizacyjnej dla objęcia jej zasięgiem, docelowo całej gminy,
- egzekwowanie wymogu stosowania szczelnych zbiorników na ścieki (do czasu wyposażenia terenu w sieć kanalizacyjną) z wywozem fekaliów taborem asenizacyjnym na oczyszczalnię, a także szczelnych zbiorników na gnojowicę,
- przy rozbudowie oczyszczalni uwzględnienie następujących wymagań:
 - zapewnienie wysokiego efektu oczyszczania ścieków, głównie zanieczyszczeń organicznych i związków biogenych, umożliwiających odprowadzenie ścieków do odbiorników, którymi są wody powierzchniowe,

- bezwzględne spełnienie norm dotyczących warunków jakim powinny odpowiadać ścieki wprowadzane do wód,
- stosowanie nowoczesnych rozwiązań technologicznych zapewniających minimalną uciążliwość dla otoczenia oraz dużą niezawodność eksploatacyjną,
- dążenie do unifikacji urządzeń do oczyszczania ścieków oraz wspólnej gospodarki osadami.

Studium Uwarunkowań i Kierunków Zagospodarowania Przestrzennego wskazuje jedynie obszary, które wymagają skanalizowania. Nie jest to dokument, który przesądza o dokładnym przebiegu sieci kanalizacyjnej.

3.3 Gospodarka odpadami

Problem gospodarowania odpadami rozwiązany jest poprzez wywóz nieczystości poza teren gminy. Gmina Radłów przystępując w 1996 r. do porozumienia komunalnego Gmin, dotyczącego wspólnej eksploatacji składowiska komunalnych w Tarnowie – Krzyżu, zapewniła sobie możliwość składowania na nim odpadów komunalnych. Gmina znajduje się obecnie w obszarze działania Zakładu Unieszkodliwiania Odpadów (ZUO) w Tarnowie. Odbiorem odpadów komunalnych od właścicieli i użytkowników nieruchomości oraz od podmiotów gospodarczych zajmuje się jeden operator. Jest nim Miejskie Przedsiębiorstwo Gospodarki Komunalnej Sp. z o.o. (ul. Bandrowskiego 14, 33-100 Tarnów). MPGK zajmuje się także wywozem nieczystości pochodzących ze zbiórki selektywnej. Natomiast odbiorem i utylizacją odpadów niebezpiecznych zajmują się następujące firmy: Kolumna Transportu Sanitarnego z Tarnowa, Termiczna Degradacja Odpadów Szpitalnych SEGHERS CLINIC WASTE w Tarnowie, Transport i Utylizacja Odpadów Weterynaryjnych KOBOST – Piotr Bobka & Bogdan Koziół z Woli Rzędzińskiej, ARGO-FILM z Tarnowa, Jednostka Ratownictwa Chemicznego Sp. z o.o. z Tarnowa.

Planuje się upowszechnienie segregacji śmieci i objęcie nią w przyszłości 100% wytwarzanych na terenie gminy odpadów.

Wyeliminowaniu powinien ulec problem „dzikich wysypisk” poprzez objęcie wszystkich wytwórców odpadów komunalnych selektywną ich zbiórką. Selektywna zbiórka odpadów komunalnych spowodować powinna także zwiększenie odzyskiwanych surowców wtórnych, w tym przede wszystkim tworzyw sztucznych. Pozwoli to na ograniczenie lub całkowite zaniechanie spalania ich w nieprzystosowanych do tego celu paleniskach węglowych.

W zakresie gospodarki odpadami podejmowane będą działania, a to:

- upowszechnienia systemu segregacji odpadów komunalnych oraz jego propagowania wśród społeczności gminy,
- organizowania systematycznych, okresowych zbiórek odpadów wielkogabarytowych (pralki, lodówki, opony, złom) oraz odpadów niebezpiecznych,
- wprowadzenie tzw. kombinowanego systemu opłat za wywóz śmieci. Opłata składałaby się z części stałej dla każdej posesji (bez względu na ilość odpadów) – co ograniczyć powinno wywóz na dzikie wysypiska oraz części uzależnionej od ilości wywożonych pojemników, co z kolei może wpłynąć na wzrost segregacji i odpadów,
- likwidacji dzikich wysypisk. Ich likwidacja powinna odbywać się przy współdziałaniu społeczności lokalnej, przy czym Gmina zabezpieczyć musi odpowiedni sprzęt (worki, rękawiczki) oraz wywóz odpadów,

3.4 Elektroenergetyka

Teren gminy Radłów jest w 100% zelektryfikowany. Przez jej obszar przebiegają trzy linie wysokiego napięcia: 400 kV, 220 kV i 110 kV.

Poprzez linie średniego napięcia i stacje transformatorowe zasilane są poszczególne wsie gminy, natomiast liniami o niskim napięciu – poszczególni odbiorcy.

Główną grupą odbiorców energii elektrycznej na terenie gminy są:

- budynki mieszkalno-gospodarcze,
- budynki użyteczności publicznej,
- drobny przemysł i rzemiosło.

Budowa nowych urządzeń elektroenergetycznych SN i nN będzie wynikać z potrzeby przyłączenia nowych odbiorców, zgodnie z ustawą Prawo energetyczne i aktami wykonawczymi. Zapewnienie odpowiednich parametrów jakościowych dostarczanej energii elektrycznej oraz zwiększenie niezawodności dostaw energii planuje się poprzez:

- sukcesywną modernizację układu zasilania sieci rozdzielczych średniego napięcia,
- budowę nowych stacji transformatorowych SN/nN,
- remonty linii niskiego napięcia.

Lokalizacja projektowanej zabudowy w stosunku do istniejących i projektowanych urządzeń elektroenergetycznych powinna być zgodna z wymogami zawartymi w aktualnych normach i przepisach.

Celem prawidłowego rozwoju sieci, przy opracowywaniu planów miejscowych konieczne jest sporządzanie bilansów energetycznych stwierdzających czy istniejąca sieć i urządzenia elektroenergetyczne są wystarczające dla planowanych inwestycji.

3.5 Ciepłownictwo

Funkcjonujący na terenie gminy system ogrzewania jest oparty o indywidualne i lokalne źródła ciepła bazujące na paliwie stałym, gazowym oraz w nieznacznym stopniu na energii elektrycznej.

Większość budynków użyteczności publicznej posiada własne kotłownie, zasilane głównie paliwem gazowym. Część wciąż korzysta z paliwa stałego. Upowszechnianiu ogrzewania za pomocą paliwa gazowego sprzyja rozbudowana sieć gazowa, obejmująca swym zasięgiem cały teren gminy.

W jednorodzinnych budynkach mieszkalnych najpowszechniejszym typem ogrzewania jest indywidualne centralne ogrzewanie. Obiekty wzniesione w ostatnim czasie wyposażone są w większości w gazowe urządzenia grzewcze, które charakteryzują się dobrym stanem technicznym i wysoką wydajnością.

Jednak system ogrzewania budynków na terenie gminy wciąż wymaga przebudowy w celu polepszenia jego wydajności. Dlatego też głównym kierunkiem w zakresie rozwoju ciepłownictwa powinna być sukcesywna modernizacja istniejących systemów grzewczych polegająca na przechodzeniu z paliwa stałego (koks, węgiel) na paliwa czyste ekologicznie (gaz, prąd elektryczny). Dobrym rozwiązaniem byłoby stosowanie, w miarę potrzeb i możliwości, grupowych systemów grzewczych, opartych o wspólne ciepłownie lokalne (pod warunkiem zachowania wymagań ochrony środowiska).

Przechodzenie na ogrzewanie gazowe, wydatnie wpłynie na zmniejszenie zanieczyszczeń powietrza atmosferycznego, zwłaszcza w okresie jesienno-zimowym.

3.6 Gazownictwo

Gmina Radłów posiada sieć gazową we wszystkich sołectwach. Istniejący system gazowniczy jest wystarczający w stosunku do potrzeb i aktualnie nie planuje się inwestycji w zakresie rozbudowy sieci gazowej na obszarze gminy. Stacja redukcyjno-pomiarowa posiada rezerwy w przepustowości. Obecny układ zapewnia dostawę gazu dla potrzeb całej gminy i posiada możliwości rozbudowy.

Zapewnienie mieszkańcom gminy dostaw gazu w ilości odpowiadającej lokalnemu zapotrzebowaniu, wymagać będzie odpowiedniej w stosunku do potrzeb rozbudowy sieci rozdzielczych, zwłaszcza dla nowych terenów zabudowy.

3.7 Telekomunikacja

Planuje się zapewnienie łączności i dostępu do usług telekomunikacyjnych nowych odbiorców poprzez rozbudowę istniejącej sieci telekomunikacyjnej.

Dostępność do sieci telefonii komórkowej zapewni istniejąca stacja bazowa zlokalizowana w miejscowości Radłów. Dopuszcza się lokalizację nowych stacji bazowych telefonii komórkowej w obszarze gminy przy zachowaniu warunków przepisów szczególnych.

Liberalizacja rynku telekomunikacyjnego i zmiany w prawie telekomunikacyjnym oznaczają, że usługi telekomunikacyjne w gminie będą mogły świadczyć różne podmioty gospodarcze dysponujące odpowiednim kapitałem i zapleczem.

4 KIERUNKI I ZASADY ROZWIĄZAŃ KOMUNIKACYJNYCH

W obszarze gminy Radłów elementem podstawowego układu komunikacyjnego są drogi wojewódzkie nr 964 i 975. Droga wojewódzka nr 964 prowadzi ruch z Kasiny Wielkiej poprzez Dobczyce – Wieliczkę – Niepołomice – Ispinę – Szczurową do Biskupic Radłowskich, gdzie łączy się z drogą wojewódzką nr 975, biegnącą z Dąbrowy Tarnowskiej poprzez Wojnicz – Zakliczyn do Dąbrowy k. Nowego Sącza. Drogi te stanowią alternatywne połączenie względem dróg krajowych nr 79 i 4. Prowadzą też ruch pojazdów ciężarowych z rejonu żwirowni usytuowanych w obszarze gminy. **Drogi powiatowe stanowią element uzupełniającego układu komunikacyjnego.**

Wieloletni Program Inwestycyjny Województwa Małopolskiego na lata 2007-2013 zatwierdzony uchwałą Sejmiku Województwa Małopolskiego w ramach Grupy zadań Żwirownie – ETAP I – modernizacja dróg wojewódzkich nr 964, 975, 973, 768, przewiduje w latach 2011-2013 przebudowę dróg 964 i 975. Realizacja tego przedsięwzięcia będzie polegała na przebudowie wyznaczonych odcinków sieci dróg z uwzględnieniem podniesienia nośności konstrukcji nawierzchni, przebudowy obiektów inżynierskich, przebudowy skrzyżowań oraz uporządkowanie gospodarki wodno-ściekowej. Przyczyni się to do zwiększenia przepustowości dróg, poprawy bezpieczeństwa i komfortu podróżowania użytkowników ruchu, skrócenia czasu przejazdu między dwoma punktami sieci.

W zakresie układu komunikacyjnego uwzględnia się potrzeby jego rozwoju, poprzez zabezpieczenie rezerw terenowych dla budowy :

- nowego odcinka drogi 964 - na trasie Biskupice Radłowskie – Zabawa – Wał Ruda,
- drogi proponowanej klasy Z – na trasie Niwka – Radłów – Brzeźnica – Wola Radłowska – Wał Ruda. Droga stanowić będzie połączenie dróg nr 975 z 964, a jej

podstawową funkcją będzie przejęcie ruchu samochodowego obsługującego zwirownie. Pozwoli to na wyeliminowanie uciążliwego ruchu z terenów zabudowanych,

- drogi - na trasie Marcinkowice – Zabawa – Wał Ruda w kierunku gm. Szczurowa.

Stan techniczny dróg na terenie gminy uznać należy za niewystarczający. Większość z nich wymaga remontów, poprawy parametrów technicznych, w tym przeprowadzenia odpowiednich prac polegających na poprawie stanu nawierzchni (wyrównanie) bądź podniesienia ich stanu technicznego poprzez nałożenie nawierzchni bitumicznej.

Do pozostałych prac związanych ze zwiększeniem standardu dróg należy przewidzieć utwardzanie poboczy, oczyszczanie rowów odwadniających, naprawę nierówności i wyrw w nawierzchni drogowej.

Dopuszcza się na etapie sporządzania miejscowych planów zagospodarowania przestrzennego:

- wyznaczenie innych niż na rysunku Studium gminnych dróg publicznych,
- uściślenie przebiegów dróg gminnych, powiatowych, wojewódzkich oraz ciągów pieszo-rowerowych,
- korekty przebiegu tras nowoprojektowanych dróg, wynikające z uwarunkowań w tym ochrony środowiska przyrodniczo-kulturowego, warunków technicznych realizacji tych dróg.

Zabezpieczenie dogodnych połączeń komunikacyjnych i zmniejszenie uciążliwości ruchu samochodowego wymaga:

- rozbudowy i modernizacji istniejącego układu komunikacyjnego,
- eliminacji ruchu taboru ciężkiego z centralnych obszarów Radłowa poprzez zarezerwowanie pasa terenu pod budowę drogi biegnącej zachodnią stroną gminy, (omijającą tereny zabudowane), łączącą drogę nr 975 z drogą nr 964,
- sukcesywnej modernizacji i rozbudowy sieci powiązań lokalnych (dróg gminnych) pomiędzy wsiami gminy poprzez konieczne korekty przebiegów tych dróg oraz wprowadzanie ulepszonych nawierzchni,
- podwyższenie standardu funkcjonalnego i stanu bezpieczeństwa na drogach wojewódzkich, powiatowych i ważniejszych gminnych poprzez sukcesywną realizację chodników dla pieszych na obszarach zabudowanych,
- budowę sieci niezależnych od układu drogowego ścieżek rowerowych służących mieszkańcom gminy oraz turystom,
- modernizację istniejących parkingów oraz realizację nowych w rejonach wzmożonego ruchu.

5 POLITYKA PRZESTRZENNA W ZAKRESIE OBRONY CYWILNEJ

Na podstawie Rozporządzenia Ministra Infrastruktury z dnia 7 maja 2004 r. w sprawie sposobu uwzględniania w zagospodarowaniu przestrzennym potrzeb obronności i bezpieczeństwa państwa (Dz. U. Nr 125, poz. 1309) wynika konieczność formułowania na etapie sporządzania planów miejscowych zagospodarowania przestrzennego ustaleń zawierających wymagania w zakresie obrony cywilnej ludności dotyczących:

1. Przystosowania obiektów socjalnych i innych do prowadzenia odkażania i dezaktywacji,
2. Wykonania planu rozmieszczenia syren w gminie oraz egzekucja zmierzająca do wprowadzenia wynikających z tego planu rozstrzygnięć lokalizacyjnych na etapie sporządzania i uchwalania miejscowych planów zagospodarowania przestrzennego oraz przy zatwierdzaniu projektów budowlanych,
3. Uwzględnienia potencjalnych zagrożeń:
 - przerwania wałów przeciwpowodziowych rzeki Dunajec,
 - pożaru w sąsiedztwie dużych kompleksów leśnych,
 - transportu substancji niebezpiecznych – drogami wojewódzkimi

oraz prowadzenie polityki przestrzennej zmierzającej do eliminacji budownictwa mieszkaniowego z terenów zagrożonych oraz stosowania zasad wyznaczania nowych terenów poza strefami zagrożeń.

6 POLITYKA PRZESTRZENNA GMINY

Przy kształtowaniu polityki przestrzennej gminy, za główny cel przyjąć należy zachowanie walorów krajobrazowych gminy, rozumianych jako walory przyrodnicze, kulturowe i fizjonomiczne.

Ze względu na zakładane zróżnicowanie w sposobie zagospodarowania przestrzennego poszczególnych obszarów gminy, wyznacza się w niniejszym studium, strefy polityki przestrzennej o zróżnicowanych priorytetach działań, związanych z zakładaną dynamiką zmian przestrzennych. Ponadto dla realizacji założonych celów, które zostały określone w studium kierunków zagospodarowania przestrzennego wydaje się konieczne właściwe wykorzystanie narzędzi polityki przestrzennej, którymi dysponuje gmina, w tym planów zagospodarowania przestrzennego, scaleń gruntów, koordynacji procesów inwestycyjnych.

6.1 Strefy polityki przestrzennej

Dla osiągnięcia zamierzonych celów przestrzennych w studium wyznacza się dwie strefy polityki przestrzennej, dla których obowiązywać będą odmienne priorytety przy realizacji poszczególnych funkcji. Są to:

A – strefa zachowania obecnego stanu zagospodarowania,

B – strefa przekształceń przestrzennych.

Strefa zachowania obecnego stanu zagospodarowania

Strefa A obejmuje zwarte kompleksy leśne położone w zachodniej części gminy oraz korytarz ekologiczny w międzywalu Dunajca. W strefie utrzymuje się ochronę przyrody jako funkcję podstawową i dominującą. Wszelkie działania związane z rozwojem funkcji turystycznej winny mieć charakter ekstensywny i polegać głównie na rozwoju liniowych urządzeń turystycznych w postaci ścieżek pieszych i rowerowych, przy wykorzystaniu istniejących dróg. Urządzeniom tym towarzyszyć winny miejsca ich obsługi takie jak: miejsca do wypoczynku, tablice informacyjne itp.

Strefa przekształceń przestrzennych

Strefa B obejmuje pozostały obszar gminy, gdzie proponowane jest ze względu na zróżnicowanie w dynamice zmian, wydzielenie 3 podstref:

B1 – rozwoju rolnictwa obejmująca obszar północnej części gminy,

B2 – aktywizacji gospodarczej obejmująca pozostałe południowe tereny gminy,

B3 – rozwoju turystyki i rekreacji obejmująca południowo-zachodnie tereny gminy.

W **podstrefie B1** – ze względu na istniejące uwarunkowania tj. bardzo dobre gleby, mało urozmaicona rzeźba terenu, duże kompleksy łąk, funkcjonowanie gospodarstw o średniej powierzchni gospodarstw powyżej 5 ha uwzględnia się rozwój rolnictwa i agroturystyki oraz selektywny rozwój funkcji turystyczno-rekreacyjnej.

Dla rozwoju funkcji rolniczej, uwzględnia się tereny pod obiekty obsługi rolnictwa oraz przetwórstwa rolno-spożywczego.

W **podstrefie B2** – aktywizacji gospodarczej, zakłada się jako cel nadrzędny stworzenie warunków dla :

- wielofunkcyjnego rozwoju, tworzących ten obszar terenów wiejskich,
- rozwoju budownictwa mieszkaniowego celem zabezpieczenia potrzeb mieszkalnych.

Wielofunkcyjny rozwój tego obszaru to:

- kontynuacja działalności eksploatacyjnej i rozwój przedsiębiorczości w obrębie nowych terenów uwzględnionych pod tą działalność,
- rozwój szeroko pojętych usług,
 - Rozwój funkcji pozarolniczych na tym terenie, uwarunkowany jest:
- przygotowaniem odpowiednich terenów pod zabudowę mieszkaniową, produkcyjno-usługową,
- wyposażeniem terenów w urządzenia i sieci kanalizacyjne,
- realizacją drogi gminnej dla wyprowadzenia ruchu taboru ciężkiego poza tereny zainwestowane oraz łączącą tereny rekreacyjne.

Za priorytetowe działania gminy w zakresie rozwoju funkcji pozarolniczych, uznać należy doprowadzenie do realizacji w/w przedsięwzięć.

Dla potrzeb funkcji produkcyjno-usługowej, wyznaczone zostały monofunkcyjne tereny m.in. we wsiach Radłów i Wola Radłowska. W pozostałym obszarze podstrefy dopuszcza się tą funkcję w zabudowie zagrodowej pod warunkiem, że nie będzie kolidować z funkcją mieszkaniową i spełni wymogi ochrony środowiska.

Warunkiem zrównoważonego i wielofunkcyjnego rozwoju gminy, jest pełne wyposażenie zarówno istniejących obszarów osadniczych jak i nowych obszarów, przewidzianych pod rozwój funkcji produkcyjno-usługowej i zabudowy mieszkaniowej – w infrastrukturę techniczną, zwłaszcza kanalizacyjną.

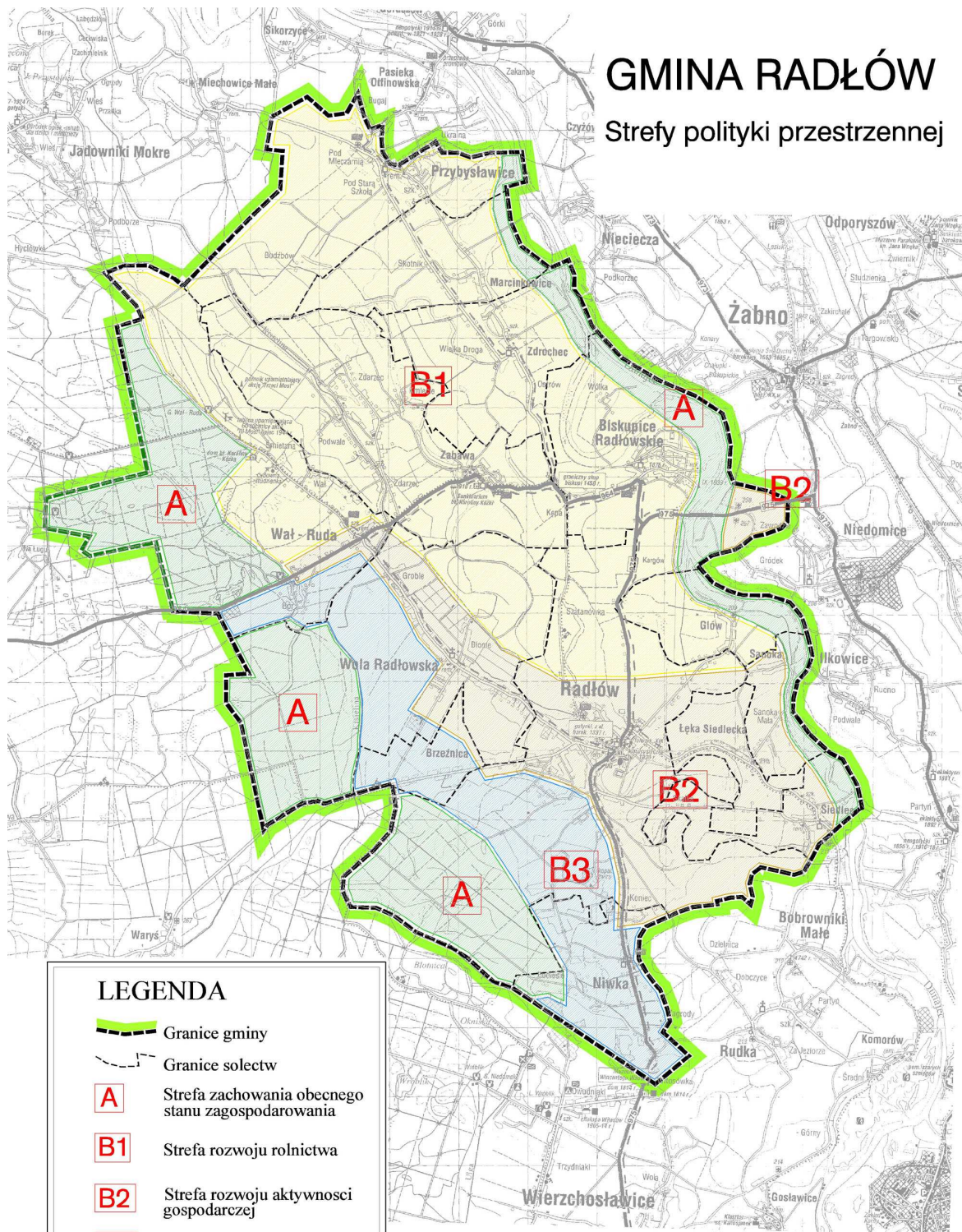
W **podstrefie B3** - rozwoju turystyki i rekreacji, podstawowym celem jest kształtowanie obszarów wypoczynku w rejonie zbiorników poeksploatacyjnych. W obszarze tym, planowany jest rozwój urządzeń rekreacyjno-sportowych, zapewniających aktywny wypoczynek. Dla utrzymania i zapewnienia ładu przestrzennego zabudowa na tym obszarze winna być realizowana w dostosowaniu do lokalnej architektury i krajobrazu, celem harmonijnego wpisania nowych elementów zagospodarowania w otoczenie.

Generalnie należy przyjąć zasadę, iż w użytkowaniu rekreacyjno-sportowym akwenów wodnych położonych w granicach Radłowsko-Wierzchosławickiego OChK, mogą być wykorzystane jednostki pływające bez napędu spalinowego.

Zagospodarowanie rekreacyjno-wypoczynkowe terenów położonych w strefie nie może negatywnie wpływać na środowisko, a tereny te winny być wyposażone w sieć wodociągowo-kanalizacyjną.

GMINA RADŁÓW

Strefy polityki przestrzennej



7 OKREŚLENIE OBSZARÓW, DLA KTÓRYCH SPORZĄDZENIE PLANÓW MIEJSCOWYCH JEST OBOWIĄZKOWE LUB WSKAZANE

Ustawa z dnia 27 marca 2003 r. o planowaniu i zagospodarowaniu przestrzennym (Dz. U. z 2003r. Nr 80, poz. 717 z późn. zm.) mówi, że „plan miejscowy sporządza się obowiązkowo, jeżeli wymagają tego przepisy odrębne”.

1. Przepisem odrębnym nakładającym na gminę obowiązek sporządzenia planu miejscowego jest ustawa Prawo Geologiczne i Górnicze. Ustawa ta stanowi, że „dla terenu górniczego sporządza się miejscowy plan zagospodarowania przestrzennego w trybie określonym odrębnymi przepisami, jeżeli ustawa nie stanowi inaczej”. Równocześnie z przepisów tej ustawy wynika, że jeżeli przewidywane szkodliwe wpływy na środowisko będą nieznaczne, rada gminy może podjąć uchwałę o odstąpieniu od sporządzenia planu. Wprowadza się również obowiązek sporządzenia planów miejscowych dla terenów wszystkich udokumentowanych złóż na terenie gminy.

Na obszarze gminy znajdują się następujące tereny i obszary górnicze:

Nazwa złoża	Nazwa obszaru i terenu górniczego
1) Niwka Północ	Niwka I Niwka II Dwudniaki
2) Radłów 1981	Radłów B
3) Sanoka I	Sanoka III
4) Wał Ruda Borowce	Wał Ruda Borowce
5) Biskupice Radłowskie	Biskupice Radłowskie
6) Brzeźnica III	Brzeźnica III
7) Brzeźnica	Brzeźnica
8) Zabawa	Zabawa
9) Wola Radłowska Grądy	Wola Radłowska Grądy IA
10) Wał Ruda Bór	Wał Ruda Bór
11) Borowiec (fragment złoża)	Rudka I
12) Wał Ruda Wojdakowa Linia	Wał Ruda Wojdakowa Linia
13) Radłów	Radłów

oraz 10 złóż posiadających udokumentowane zasoby:

- 1) Glów,
 - 2) Skalka,
 - 3) Bobrowniki Małe,
 - 4) Brzeźnica Rudki,
 - 5) Sanoka Północ,
 - 6) Wola Radłowska,
 - 7) Wola Radłowska – Grady II – Brzeźnica,
 - 8) Brzeźnica II,
 - 9) Wał Ruda – Zabawa,
 - 10) Biskupice Gródek.
2. W studium określa się w szczególności: „obszary, dla których obowiązkowe jest sporządzenie miejscowego planu zagospodarowania przestrzennego na podstawie przepisów odrębnych, w tym obszary wymagające przeprowadzenia scaleń i podziału nieruchomości, a także obszary rozmieszczenia obiektów handlowych o powierzchni sprzedaży powyżej 400 m² oraz obszary przestrzeni publicznej.” Na terenie gminy Radłów nie istnieją obszary wymagające przeprowadzenia scaleń i podziałów. Nie ma także projektowanych obiektów handlowych, których powierzchnia sprzedaży jest większa niż 400 m². Obszarami przestrzeni publicznej, wymagającymi planu miejscowego jest na terenie gminy Radłów centrum wsi Radłów.
3. Ustawa o ochronie zabytków i opiece nad zabytkami stanowi, iż formą ochrony są m.in. ustalenia ochrony zawarte w miejscowym planie zagospodarowania przestrzennego. W zakresie form ochrony, o których mowa powyżej, ustalenia w miejscowych planach zagospodarowania przestrzennego powinny być oparte na wytycznych zawartych w niniejszym studium. Miejscowy plan zagospodarowania przestrzennego należy sporządzić dla stref ochrony wyznaczonych układu urbanistycznego m. Radłów:
4. W studium określa się „obszary wymagające przekształceń, rehabilitacji i rekultywacji „ Na terenie gminy Radłów, występują tereny wymagające rehabilitacji – zaznaczone na rysunku Studium, dla których mpzp winny być opracowane.
5. Zgodnie z ustawą o ochronie gruntów rolnych i leśnych, przeznaczenie gruntów rolnych i leśnych na cele nierolnicze i nieleśne dokonuje się w miejscowym planie zagospodarowania przestrzennego. Obowiązek opracowania mpzp wymagają tereny, na których będzie wyłączenie gruntów.
6. Dla właściwego przygotowania procesów inwestycyjnych na terenie miejscowości gminnej i gminy oraz utrzymania i poprawy ładu przestrzennego należy sporządzić

miejskowy plan zagospodarowania przestrzennego dla nowych terenów oznaczonych symbolami: MN, RMN, RM, U, P, TL, UT w obszarze poszczególnych wsi.

W gminie Radłów nie występują obszary pomników zagłady ani tereny zamknięte ze strefami zamkniętymi.

8 INWESTYCJE CELU PUBLICZNEGO

Inwestycje celu publicznego można podzielić na inwestycje celu publicznego o znaczeniu ponadlokalnym oraz inwestycje celu publicznego o znaczeniu lokalnym:

· inwestycje celu publicznego o znaczeniu ponadlokalnym na terenie gminy Radłów:

- przebudowa dróg wojewódzkich nr 964 i 975 (lata 2011-2013),

· inwestycje celu publicznego o znaczeniu lokalnym w gminie Radłów to:

- rozbudowa oczyszczalni ścieków położonej w miejscowości Radłów,

- rozbudowa istniejącej sieci kanalizacyjnej,

- modernizacja ujęcia wody w Niwce,

- budowa drogi gminnej przebiegającej na kierunku z południa na północ przez wsie:

Niwka, Radłów, Brzeźnica, Wola Radłowska i Wał Ruda.

9 SPOSOBY WDRAŻANIA USTALEŃ STUDIUM

1. Zasada zrównoważonego rozwoju jako podstawy służącej długookresowej strategii rozwoju przestrzennego gminy wiąże się z przyjęciem celów polityki przestrzennej ukierunkowanych na:

- rozbudowę systemów chronionych obszarów i poprawę środowiska przyrodniczego,
- ochronę dziedzictwa kulturowego,
- poprawę ładu przestrzennego (w tym elementów estetycznych),
- poprawę warunków życia i ładu ekonomicznego,
- sprawne funkcjonowanie systemów infrastruktury technicznej oraz układu komunikacyjnego (przebudowa dróg wojewódzkich, rozbudowa kanalizacji).

2. Cele polityki przestrzennej zawarte w studium powinny być przyjęte w opracowaniach miejscowych planach zagospodarowania przestrzennego oraz przy podejmowaniu decyzji dotyczących rozwoju przestrzennego gminy. Będą temu służyły następujące działania:

- przeprowadzenie monitoringu zmian w zagospodarowaniu przestrzennym,

- okresowa ocena realizacji studium oraz ewentualne dodatkowe uzupełnienie opracowaniami specjalistycznymi.
3. Ustalenia przeznaczenia terenów i zasad ich zagospodarowania będą podejmowane na podstawie miejscowych planów zagospodarowania przestrzennego, opracowanych w oparciu o niniejsze studium.

W przypadku braku planów, przy respektowaniu obowiązujących przepisów prawa, ustalenia te będą podmiotem decyzji administracyjnych.

10 UZASADNIENIE ZAWIERAJĄCE OBJAŚNIENIA PRZYJĘTYCH ROZWIĄZAŃ ORAZ SYNTĘZĘ USTALEŃ PROJEKTU STUDIUM UWARUNKOWAŃ I ZAGOSPODAROWANIA PRZESTRZENNEGO GMINY RADŁÓW

Rada Gminy Radłów na podstawie art. 18 ust. 2 pkt 5 ustawy z dnia 8 marca 1990 r. o samorządzie gminnym w dniu 23 marca 2007 r. podjęła uchwałę Nr V/32/07 w sprawie przystąpienia do sporządzenia zmiany „Studium Uwarunkowań i Kierunków Zagospodarowania Przestrzennego gm. Radłów „ w granicach administracyjnych.

Rozwiązania przyjęte w Studium określono na podstawie m.in.:

- diagnozy stanu i dotychczasowego rozwoju gminy oraz rozpoznania głównych uwarunkowań jej przyszłego rozwoju,
- działań i priorytetów rozwoju gminy przyjętych w opracowanym „Planie Rozwoju Lokalnego Gminy Radłów na lata 2005-2013”,
- analizy wniosków zgłoszonych przez mieszkańców oraz zainteresowane osoby prywatne i prawne,
- propozycji zawartych w wytycznych instytucji, a także gminnych władz.

I. Przyjęte rozwiązania w Studium w zakresie:

Struktury funkcjonalno – przestrzennej.

Analiza funkcji oraz możliwości rozwoju gminy, pozwoliły określić jej wiodące funkcje, którymi są :

- funkcja osadnicza,
- funkcja turystyczno-rekreacyjna,
- funkcja rolnicza,
- funkcja usługowo-produkcyjna.

W Studium wyznaczono strefy polityki przestrzennej, dla których obowiązywać będą odmienne priorytety przy realizacji poszczególnych funkcji. Są to:

Strefa zachowania obecnego stanu zagospodarowania - obejmująca zwarte kompleksy leśne położone w zachodniej części gminy oraz korytarz ekologiczny

w międzywalu rz. Dunajec. W strefie utrzymuje się ochronę przyrody jako funkcję podstawową i dominującą. Wszelkie działania związane z rozwojem funkcji turystycznej winny mieć charakter ekstensywny i polegać głównie na rozwoju liniowych urządzeń turystycznych w postaci ścieżek pieszych i rowerowych, przy wykorzystaniu istniejących dróg. Urządzeniom tym towarzyszyć winny miejsca ich obsługi takie jak: miejsca do wypoczynku, tablice informacyjne itp.

Strefa przekształceń przestrzennych – obejmuje pozostały obszar gminy, gdzie proponowane jest ze względu na zróżnicowanie w dynamice zmian, wydzielenie 3 podstref:

- **rozwoju rolnictwa** obejmująca obszar północnej części gminy,
- **aktywizacji gospodarczej** obejmująca pozostałe południowe tereny gminy,
- **rozwoju turystyki i rekreacji** obejmująca południowo-zachodnie tereny gminy,

W **podstrefie rozwoju rolnictwa** – ze względu na istniejące uwarunkowania tj. bardzo dobre gleby, mało urozmaicona rzeźba terenu, duże kompleksy łąk, funkcjonowanie gospodarstw o średniej powierzchni gospodarstw powyżej 5 ha uwzględnia się rozwój rolnictwa i agroturystyki oraz selektywny rozwój funkcji turystyczno-rekreacyjnej.

Dla rozwoju funkcji rolniczej, uwzględnia się tereny pod obiekty obsługi rolnictwa oraz przetwórstwa rolno-spożywczego.

W **podstrefie rozwoju turystyki i rekreacji** - podstawowym celem jest kształtowanie obszarów wypoczynku w rejonie zbiorników poeksploatacyjnych. W obszarze tym, planowany jest rozwój urządzeń rekreacyjno-sportowych, zapewniających aktywny wypoczynek.

W **podstrefie aktywizacji gospodarczej** – zakłada się jako cel nadrzędny stworzenie warunków dla:

- wielofunkcyjnego rozwoju, tworzących ten obszar terenów wiejskich,
- rozwoju budownictwa mieszkaniowego celem zabezpieczenia potrzeb mieszkalnych.

Dla potrzeb funkcji produkcyjno-usługowej, wyznaczone zostały monofunkcyjne tereny m.in. we wsiach Radłów i Wola Radłowska. W pozostałym obszarze podstrefy dopuszcza się tą funkcję w zabudowie zagrodowej pod warunkiem, że nie będzie kolidować z funkcją mieszkaniową i spełni wymogi ochrony środowiska.

Rozwój osadnictwa – w obszarze gminy orientuje się na kształtowanie sieci osadniczej o prawidłowym układzie funkcjonalno-przestrzennymi i stale podwyższanym standardzie.

Przyjmuje się rozwój osadnictwa na zasadzie:

- porządkowania poprzez wymianę, remonty, przebudowę oraz uzupełniania zabudowy,
- oparcia o tradycyjne układy przestrzenne poprzez kontynuację rozbudowy na zewnątrz istniejących układów osadniczych ,
- realizacji nowych zespołów zabudowy mieszkaniowej jednorodzinnej o charakterze osiedli.

W sołectwach usytuowanych najbliżej Tarnowa tj. w Niwce, Radłowie, Biskupicach Radłowskich oraz we wsiach położonych przy drogach wyższej rangi (wojewódzkich) zabezpieczających dogodnie połączenia komunikacyjne – wyznacza się większe tereny pod rozwój mieszkalnictwa.

Dla utrwalenia ładu przestrzennego we wszystkich obszarach osadnictwa określa się rygory w zakresie zagospodarowania terenów, poprawy estetyki zabudowy oraz znaczącego zwiększenia terenów zieleni.

Systemu komunikacyjnego.

Celem polityki komunikacyjnej jest zabezpieczenie dogodnych połączeń komunikacyjnych i zmniejszenie uciążliwości ruchu samochodowego poprzez:

- zabezpieczenie rezerw pod budowę nowych odcinków dróg tj. nowego odcinka drogi 964 - na trasie Biskupice Radłowskie – Zabawa – Wał Ruda; drogi proponowanej klasy Z – na trasie Niwka – Radłów – Brzeźnica – Wola Radłowska – Wał Ruda oraz drogi – na trasie Marcinkowice – Zabawa – Wał Ruda w kierunku gm. Szczurowa,
- eliminacji ruchu taboru ciężkiego z centralnych obszarów Radłowa poprzez budowę drogi biegnącej zachodnią stroną gminy (omijającą tereny zabudowane), łączącą drogę nr 975 z drogą nr 964,
- modernizację istniejącego układu komunikacyjnego oraz sukcesywną rozbudowę sieci powiązań lokalnych (dróg gminnych),
- podwyższenie standardu funkcjonalnego i stanu bezpieczeństwa na drogach wojewódzkich, powiatowych i ważniejszych gminnych poprzez sukcesywną realizację chodników dla pieszych na obszarach zabudowanych.

Infrastruktury technicznej.

Planowane kierunki rozbudowy urządzeń i sieci infrastruktury technicznej dotyczą:

- modernizacji i rozbudowy SUW i sieci wodociągowej, z uwagi na konieczności zwiększenia dostaw wody,

- rozbudowy oczyszczalni ścieków oraz kolektorów kanalizacyjnych, dla uporządkowania gospodarki ściekowej. Brak skanalizowania gminy stanowi zagrożenie dla czystości środowiska naturalnego i projektowanego rozwój gminy,
- sukcesywnej modernizacji układu zasilania sieci rozdzielczych średniego napięcia, budowę nowych stacji transformatorowych SN/nN, remonty linii niskiego napięcia, dla zapewnienia odpowiednich parametrów jakościowych dostarczanej energii elektrycznej oraz zwiększenie niezawodności dostaw energii.

Ochrony i kształtowania środowiska przyrodniczego.

Studium utrzymuje Radłowsko-Wierzchosławicki Obszar Chronionego Krajobrazu utworzony rozporządzeniem wojewody, który obejmuje około 80% terenów gminy o wysokich walorach przyrodniczych i krajobrazowych. Funkcjonowanie Obszaru kieruje rozwój gminy na zachowanie, ochronę i wzbogacanie w krajobrazie takich elementów jak: kompleksy leśne, zadrzewienia i zakrzewienia oraz użytki zielone.

RWOChK stanowi element systemu obszarów chronionych, którego głównym celem zgodnie z ustawą o ochronie przyrody jest: ochrona terenów o podstawowym znaczeniu dla kształtowania równowagi ekologicznej, zachowanie różnorodności świata przyrody i jego bogactwa, zabezpieczenie obszarów o aktualnym i potencjalnym znaczeniu dla wypoczynku, ochrona charakterystycznych cech rodzimego krajobrazu.

Dążenie do objęcia ochroną przyrody wskazanych w Studium obiektów wynika z ich wyjątkowej wartości przyrodniczej.

Ze względu na położenie części terenów wzdłuż Dunajca i Kisieliny w zasięgu zagrożenia powodziowego, zapewnienie bezpieczeństwa tym terenom stanowi ważny cel polityki przestrzennej. Zadania w tym zakresie to m.in. poprzez ;

- utrzymanie w odpowiednim stanie technicznym wałów p. powodziowych oraz uzupełnienie (budowę) ich w górnym odcinku Kisieliny,
- uporządkowanie zagospodarowania i użytkowania terenu w rejonie wałów, zapewniających do nich dostęp w okresach zagrożenia powodziowego oraz zabezpieczenie odpowiedniej drożności tj. dróg dojazdowych wzdłuż wałów i po koronie wraz z połączeniami ich z drogami publicznymi,
- uporządkowanie obszaru międzywala dla zapewnienia swobodnego przepływu wód w okresie wezbrań. Zakres działań porządkujących winien uwzględniać ochronę ekosystemów międzywala.

Istniejące udokumentowane złoża surowców naturalnych w myśl przepisów prawa geologicznego i górniczego stanowią przedmiot ochrony. Jednocześnie są szansą na rozwój wydobycia surowców i ich produkcji przetwórczej, a w dalszej perspektywie wykorzystanie terenów poeksploatacyjnych na cele rekreacji bądź rolnictwa. Eksploatacja złóż stanowi jednakże

zagrożenie dla środowiska poprzez przekształcenia morfologii terenu – wprowadzanie nowych elementów głównie akwenów wodnych, zakłócania stosunków wodnych w rejonie eksploatacji. Z tego względu szczególny nacisk kładzie się na:

- prowadzenie eksploatacji złóż z uwzględnieniem kompleksowego i racjonalnego ich wykorzystania,
- oszczędne i racjonalne gospodarowanie surowcem,
- zastosowanie technologii zapewniającej ograniczenie ujemnych jej wpływów na środowisko,
- uwzględnienie szczegółowej analiza potrzeb surowcowych oraz wpływu eksploatacji na środowisko przed uruchomieniem eksploatacji udokumentowanych złóż bądź podejmowaniem dalszych prac dokumentacyjnych w obrębie obszaru gminy,
- przeciwdziałanie degradacji powierzchni ziemi przy eksploatacji poprzez sukcesywne prowadzenie rekultywacji i zagospodarowanie terenów poeksploatacyjnych w kierunku rekreacyjno-wypoczynkowym.

Ochrony dziedzictwa kulturowego

W Studium utrzymuje się, dla ochrony zabytkowych wartości układu urbanistycznego Radłowa, dwie strefy ochrony: strefę ścisłej ochrony konserwatorskiej i strefę ochronną. W strefach tych znalazła się większość obiektów i obszarów o wartościach kulturowych miejscowości Radłów.

Dla pozostałych terenów nasyconych substancją zabytkową, ujętą w ewidencji zabytków WKZ proponuje się objęcie jej ochroną, poprzez ustalenia ochronne w miejscowych planach zagospodarowania przestrzennego.

Studium ustala również zasady ochrony dóbr kultury i kształtowania środowiska kulturowego, których celem jest zachowanie tożsamości kulturowej gminy.

II. Synteza ustaleń Studium dotyczących :

Zasad ochrony środowiska i jego zasobów, ochrony przyrody, krajobrazu kulturowego:

- podporządkowanie sposobu zagospodarowania terenu Radłowsko-Wierzchosławickiego Obszaru Chronionego Krajobrazu zastrzonym rygorom korzystania ze środowiska zgodnie z ustalonymi działaniami w zakresie czynnej ochrony ekosystemów i zakazami zawartymi w rozporządzeniach Wojewody Małopolskiego. Obszar ChK obejmuje około 80% powierzchni gminy,
- zwiększenie powierzchni leśnej poprzez dolesienia na obszarach wskazanych w Studium,
- ochrona udokumentowanych złóż kopalni,

- uwzględnienie szczegółowej analiza potrzeb surowcowych oraz wpływu eksploatacji na środowisko przed uruchomieniem eksploatacji udokumentowanych złóż bądź podejmowaniem dalszych prac dokumentacyjnych w obrębie obszaru gminy,
- przeciwdziałanie degradacji powierzchni ziemi przy eksploatacji poprzez sukcesywne prowadzenie rekultywacji i zagospodarowanie terenów poeksploatacyjnych w kierunku rekreacyjno-wypoczynkowym,
- ochrona zadrzewień i zakrzewień śródpolnych, śródłąkowych i oczek wodnych,
- ochrona kompleksu łąk wilgotnych – rajgrasowych usytuowanych w północnej części gminy na pograniczu wsi Przybysławice, Zabawa i Wał Ruda,
- ochrona wysokich klas gleb - ograniczenie wyłączania ich z produkcji rolniczej ,
- ochrona istniejących pomników przyrody ożywionej oraz objęcie tą formą ochrony prawnej wskazanych 41 drzew,
- ochrona jezior Nieprawie w Zabawie i Budźbowo w Przybysławicach oraz naturalnych zbiorników wodnych „Słone Kamienie” w Radłowie i „Starorzecza Seroka” w Zabawie w formie użytków ekologicznych,
- zachowanie terenów leśnych i terenów otwartych o wybitnych walorach krajobrazowych tj. elementów krajobrazu kulturowego – poprzez wykluczenie lokalizacji nowej zabudowy poza istniejącymi i proponowanymi terenami zespołów osadniczych.
- wzbogacanie wnętrza jednostek osadnictwa systemem zieleni, w tym zadrzewieniami i zakrzewieniami przydomowymi,

Zasad ochrony dziedzictwa kulturowego i zabytków oraz dóbr kultury współczesnej:

- zachowanie wartości zasobów dziedzictwa kulturowego decydujących o tożsamości kulturowej gminy,
- objęcie ochroną prawną poprzez wpis do rejestru zabytków cmentarzy wojennych oraz szczególnie interesujących stanowisk archeologicznych,
- ustalenie ochrony w miejscowym planach zagospodarowania przestrzennego dla: obiektów zabytkowych znajdujących się w ewidencji zabytków, obiektów upamiętniających miejsca historycznych wydarzeń (pomnik na miejscu lądowiska „Motyl” w Zabawie, obelisk z tablicą upamiętniającą 60 rocznicę akcji „III Most” w Wał Rudzie, pomnik Bohaterów Września w Radłowie oraz dóbr kultury współczesnej – kompleksu obiektów związanych z kultem bł. Karoliny Kózki: domu rodzinnego, drogi krzyżowej, miejsca męczeństwa i drzewa ”grusza” we wsi Wał Ruda oraz sanktuarium bł. Karoliny Kózki we wsi Zabawa.

- poprawę stanu zachowania : obiektów zabytkowych - figurujących w rejestrze i ewidencji zabytków oraz obiektów nieobjętych rejestrem, a mających szczególną wartość historyczną, takich jak np. zespół dworski w Marcinkowicach, spichlerz w Radłowie, biskupi słup graniczny w Zabawie,
- remontowanie i utrzymanie przydrożnych krzyży, figur i kapliczek i innych obiektów małej architektury sakralnej, posiadających nierzadko starą metrykę, walory etnograficzne i krajobrazowe,
- zachowanie i rewaloryzacja cmentarzy stanowiących pomniki historii i kultury, decydujących o lokalnej tożsamości,
- ochrona przed przekształceniami układów wsi, poprzez utrzymanie zasadniczych elementów rozplanowania, przy jednoczesnym dopuszczeniu ich rozwoju na zasadzie kontynuacji i uzupełnienia istniejących układów,
- wyznaczanie nowych terenów pod zabudowę w sposób kontynuujący i utrwalający ukształtowane historyczne układy przestrzenne,
- kreowanie nowych wartości z uwzględnieniem zasadniczych cech architektury stylowego budownictwa regionalnego (bryła, proporcje, kształt dachu, detal architektoniczny) przy realizacji nowej zabudowy,
- przeciwdziałanie dewaloryzacji krajobrazu kulturowego poprzez ochronę zabytków „in situ”, ochronę widokową, zapobieganie kolizyjnemu zainwestowaniu i wymianie zabudowy historycznej na nową o obcych formach,
- wykluczenie działań powodujących degradację otoczenia zabytków rejestrowanych i obiektów ujętych w ewidencji zabytków.

Zasad kształtowania rolniczej i leśnej przestrzeni produkcyjnej:

- **utrzymanie dotychczasowego użytkowania rolniczego,**
- **wyłączenie z zabudowy wyznaczonych w Studium obszarów rolniczej przestrzeni produkcyjnej RP,**
- **ochrona kompleksów gleb o najwyższej przydatności rolniczej,**
- **wzbogacanie terenów rolnych w zadrzewienia wiatrochronne w sąsiedztwie większych rozłogów,**
- **dopuszczenie zalesień gruntów kl. V i VI, nieużytków oraz gruntów, które uległy samozalesieniu,**
- **dopuszczenie lokalizacji zabudowy zagrodowej o specjalistycznym charakterze produkcji roślinnej lub zwierzęcej na terenie obsługiwanego areалу,**
- **ochrona kompleksów łąk wilgotnych usytuowanych w północno – zachodniej części gminy,**
- **dopuszczenie użytkowania w części obszaru użytków zielonych - dla upraw rolnych,**

- **ograniczenie zmiany przeznaczenia trwałych użytków zielonych w dolinach cieków, ze względu na ich rolę w funkcjonowaniu przyrodniczym obszarze,**
- **utrzymanie istniejącej zabudowy.**

Zasad kształtowania zabudowy – wskaźniki i parametry urbanistyczne:

Dla zapewnienia prawidłowego rozwoju struktury funkcjonalno-przestrzennej gminy ustala się instrumenty o charakterze regulacyjnym w postaci wskaźników i parametrów urbanistycznych. Posiadają one charakter wytycznych do planów miejscowych i dotyczą m.in.:

- **wysokości i intensywności zabudowy dla poszczególnych jej rodzajów,**
- **geometrii dachów,**
- **minimalnego procentu powierzchni biologicznie czynnej w zależności od przeznaczenia terenu,**
- **minimalnej powierzchni działki, dla nowo wydzielanych działek zróżnicowaną w zależności od przeznaczenia,**
- **zabezpieczenia odpowiedniej liczby miejsc parkingowych w ramach własnej działki budowlanej dla poszczególnych kategorii zainwestowania.**